



**DZIAŁ INWESTYCJI I ROZWOJU**  
**MIEJSKIE PRZEDSIĘBIORSTWO**  
**ENERGETYKI CIEPLNEJ**  
**SPÓŁKA Z O.O.**  
**87-800 WŁOCŁAWEK ul. Płocka 30/32**  
**Tel. 054 231-37-13**

## **PROJEKT BUDOWLANY**

### **PROJEKT ZAGOSPODAROWANIA TERENU**

**PROJEKT**                    **LIKWIDACJA NISKICH EMISJI W REJONIE**  
**INWESTYCYJNY:**    **STAREGO MIASTA WŁOCŁAWEK – ETAP II**

**NAZWA ZAMIERZENIA BUDOWLANEGO:**

Budowa przyłączy ciepłych do budynków przy ulicy 3 Maja 3/5 i 3 Maja 4.

**ADRES INWESTYCJI :**

Włocławek ul. 3 Maja 3/5

Włocławek ul. 3 Maja 4

**KATEGORIA OBIEKTU:**

XXVI

**IDENTYFIKATORY DZIAŁEK EWIDENCYJNYCH:**

046401\_1.0460.114

**INWESTOR:** MIEJSKIE PRZEDSIĘBIORSTWO ENERGETYKI CIEPLNEJ Sp. z o.o.  
ul. Płocka 30/32, 87 – 800 Włocławek

**PROJEKTANT:** inż. Renata Żebrowska

uprawnienia budowlane do projektowania bez ograniczeń

w specjalności instalacyjnej nr KUP/0055/POOS/05

**EGZ. 1**

**DATA OPRACOWANIA: WŁOCŁAWEK 15.11.2022 r.**

## **SPIS TREŚCI**

<b>I. Projekt zagospodarowania terenu – opis</b>	str. 2
<b>II. Opis techniczny</b>	
1. Podstawa opracowania.	str. 5
2. Zakres opracowania.	str. 5
3. Opis projektowanych rozwiązań.	str. 5
4. Uwagi końcowe.	str. 9
5. Wykaz materiałów podstawowych.	str. 11
<b>III. Załączniki</b>	
1. Oświadczenie projektanta	str. 13
2. Uprawnienia budowlana projektanta	str. 14
3. Zaświadczenie o przynależności do Izby Inżynierów Budownictwa	str. 15
4. Decyzja MZIDIT nr NT.TA.4042.250.2020 z dnia 03.11.2022 r.	str. 16
5. Decyzja KP WKZ nr ZAR/219/2022 z dnia 15.11.2022 r.	str. 18
6. Decyzja KP WKZ nr ZAR/225/2022 z dnia 28.11.2022 r.	str. 20
7. Decyzja KP WKZ nr ZN/562/2022 z dnia 08.12.2022 r.	str. 24
8. Informacja dotycząca Planu Bezpieczeństwa i Ochrony Zdrowia	str. 27
<b>IV. Rysunki techniczne</b>	
Rys. 1. Projekt zagospodarowania terenu	str. 31
Rys. 2. Schemat montażowy i alarmowy - 3 Maja 3 i 5 i 3 Maja 4, 1: 250	str. 32
Rys. 3. Profil przyłącza ciepłego – 3 Maja 3/5, skala 1:100	str. 33
Rys. 4. Profil przyłącza ciepłego – 3 Maja 4, skala 1:100	str. 34
Rys. 5. Sytuacja rur w wykopie	str. 35

## **I. PROJEKT ZAGOSPODAROWANIA TERENU – OPIS**

### **1. Przedmiot inwestycji.**

Przedmiotem inwestycji jest budowa przyłączy ciepłych do budynków mieszkalno – usługowych we Włocławku przy ulicy 3 Maja 3/5 i 3 Maja 4 w ramach projektu inwestycyjnego „Likwidacja niskich emisji w ramach Starego Miasta Włocławek – etap II. Projektowane przyłącza (w pasie drogowym ulicy 3 Maja) wybudowane zostaną przed przebudową ulicy 3 Maja w ramach inwestycji UM Włocławek pn.: **3 Maja woonerfem/ przebudowa ulicy 3 Maja.**

Projektowane przyłącza zlokalizowane będą w pasie drogowym ulicy 3 Maja - działka nr 114 KM 46.

Projektowane przyłącza ciepłe z rur preizolowanych o średnicach 2xDN40/110, 2xDN50/125 będą włączone poprzez trójniki wznosne do projektowanej sieci ciepłowniczej 2x150/250 w ulicy 3 Maja. Sieć ciepłownicza wg odrębnego opracowania.

### **2. Istniejący stan zagospodarowania terenu.**

Planowane przedsięwzięcie stanowi inwestycję liniową wraz z towarzyszącym jej uzbrojeniem. Obszar, na którym zlokalizowana jest inwestycja jest to obszar uliczny, miejski. Realizacja inwestycji nie spowoduje zmian w istniejącym zagospodarowaniu terenu – trasa projektowanych przyłączy ciepłych przebiega w normatywnych odległościach od istniejącego podziemnego uzbrojenia nie stwarzając konieczności jego przebudowy.

Trasa projektowanej inwestycji nie koliduje z istniejącym drzewostanem.

Wykopy w rejonie znanych i spodziewanych skrzyżowań z projektowanymi przyłączami wykonywać po wykonaniu przekopów kontrolnych. Oprócz uzbrojenia podziemnego wykazanego w niniejszej dokumentacji należy się zawsze liczyć z wystąpieniem nie zinwentaryzowanych przeszkód podziemnych.

Realizacja inwestycji polega na ułożeniu rur ciepłowniczych metodą wykopu otwartego i nie wymaga rozbiórek oraz adaptacji w zagospodarowaniu terenu istniejącego.

### **3. Projektowane zagospodarowanie terenu**

Projektowane preizolowane przyłącza ciepłe do budynków przy ulicy:

- 3 Maja 3/5 – o średnicy 2xDN40/110 i długości L= 6.90 m,
- 3 Maja 4 – o średnicy 2xDN50/125 i długości L= 15.60 m,

umieszczone pod powierzchnią ziemi i nie zmieniają istniejącego zagospodarowania terenu, nie będą również oddziaływać na istniejące uzbrojenie podziemne i zieleni.

Układ projektowanych przyłączy ciepłowniczych pokazano na projekcie zagospodarowania terenu rys. nr 1.

#### **4. Zestawienie powierzchni poszczególnych części zagospodarowania terenu**

Nie dotyczy – inwestycja liniowa.

#### **5. Dane informujące, czy działka lub teren, na którym jest projektowany obiekt budowlany, są wpisane do rejestru zabytków oraz czy podlegają ochronie na podstawie ustaleń miejscowego planu zagospodarowania przestrzennego;**

Projektowane przyłącza ciepłownicze znajdują się w strefie „A” ścisłej ochrony konserwatorskiej wpisanej do rejestru zabytków. Strefa ścisłej ochrony konserwatorskiej pokrywa się ze strefą AR – ochrony archeologicznej. Wg zapisów miejscowego planu zagospodarowania przestrzennego Uchwała Nr IX/73/11 Rady Miasta Włocławek z dnia 9 maja 2011 roku – „W strefie AR (...) ustala się, że dla prac ziemnych realizowanych na w/w terenie należy ustanowić inwestorski nadzór archeologiczny lub przeprowadzić przedinwestycyjne badania archeologiczne, na prowadzenie których należy uzyskać zezwolenie konserwatora zabytków.

#### **6. Dane określające wpływ eksploatacji górniczej na działkę lub teren zamierzenia budowlanego, znajdującego się w granicach terenu górniczego.**

Inwestycja nie leży w strefie oddziaływań eksploatacji górniczej.

#### **7. Informację i dane o charakterze i cechach istniejących i przewidywanych zagrożeń dla środowiska oraz higieny i zdrowia użytkowników projektowanych obiektów budowlanych i ich otoczenia w zakresie zgodnym z przepisami odrębnymi;**

Projektowana inwestycja nie powoduje żadnych zagrożeń dla środowiska oraz higieny i zdrowia użytkowników. Celem opracowania dokumentacji są przyłącza ciepłownicze, które mają zaopatrzyć w energię cieplną budynki mieszkalno – usługowe.

Podczas realizacji robót należy podejmować działania zmierzające do zminimalizowania ilości powstających odpadów.

Masy ziemne z wykopów nie stanowią będącego odpadu, gdyż zostaną ponownie wykorzystane jako wypełnienie wykopów po wykonanych robotach montażowych.



Podczas trwania robót ziemnych wykonywanych odcinkowo ziemia będzie składowana obok wykopu, a w przypadku braku takiej możliwości – tymczasowo w inne miejsce wskazane przez kierownika budowy.

Odpady powstające podczas realizacji i funkcjonowania przedsięwzięcia należy magazynować w sposób selektywny i bezpieczny dla środowiska, następnie przekazywać podmiotom mającym odpowiednie zezwolenia na ich zbieranie, transport, odzysk i unieszkodliwianie.

Projektowane przyłącza nie tworzą kolizji z istniejącym drzewostanem.

W fazie realizacji prace powinny być prowadzone w sposób zapewniający ograniczenie do minimum niekorzystne przekształcenie terenu. Wykorzystywany sprzęt do realizacji inwestycji winien być sprawny technicznie oraz spełniać normy w zakresie emisji hałasu i zanieczyszczeń gazowych.

Prace budowlane prowadzić wyłącznie w porze dziennej w sposób powodujący ograniczenie do minimum emisję hałasu i pyłów do środowiska.

Projektowane przyłącza ciepłne nie wpłyną negatywnie na zdrowie ludzi i środowisko przyrodnicze.

## **8. Dane wynikające ze specyfiki, charakteru i stopnia skomplikowania obiektu budowlanego lub robót budowlanych;**

Nie określa się innych koniecznych danych wynikających ze specyfiki i charakteru obiektu budowlanego lub robót budowlanych.

Zgodnie z Rozporządzeniem MTBiGM z dnia 25.04.2012 r poz. 463 obiekt zalicza się do pierwszej kategorii geotechnicznej i jest posadowiony w prostych warunkach gruntowych.

## **9. Informacja o obszarze oddziaływania obiektu**

Obszar oddziaływania projektowanych przyłączy ciepłych zawiera się w granicach działki nr dz. 114 KM 46 – zgodnie z §12 Roz. Min. Infrastruktury z dn. 12.04.2002 Dz. U. 75 poz. 690.

## II. OPIS TECHNICZNY.

### 1. Podstawa opracowania.

- Plan inwestycyjny MPEC Sp z o.o.
- mapa geodezyjna syt. - wys. – skala 1:500,
- materiały do projektowania podziemnych sieci ciepłych z rur preizolowanych wg technologii ZPU Międzyrzecz,
- Wymagania techniczne COBRTI INSTAL Zeszyt 4. Warunki Techniczne wykonania i odbioru sieci ciepłowniczych z rur i elementów preizolowanych".

### 2. Zakres opracowania.

Przedmiotem inwestycji jest budowa przyłączy ciepłych do budynków mieszkalno – usługowych we Włocławku przy ulicy 3 Maja 3/5 i 3 Maja 4 w ramach projektu inwestycyjnego „Likwidacja niskich emisji w ramach Starego Miasta Włocławek – etap II. Projektowane przyłącza (w pasie drogowym ulicy 3 Maja) wybudowane zostaną przed przebudową ulicy 3 Maja w ramach inwestycji UM Włocławek pn.: **3 Maja woonefem/ przebudowa ulicy 3 Maja.**

Projektowane przyłącza zlokalizowane będą w pasie drogowym ulicy 3 Maja - działka nr 114 KM 46.

### 3. Opis projektowanych rozwiązań.

#### 3.1. Opis ogólny.

Projektowane przyłącza ciepłe z rur preizolowanych o średnicach 2xDN40/110, 2xDN50/125 będą włączone poprzez trójniki wznosne do projektowanej sieci ciepłowniczej 2x150/250 w ulicy 3 Maja. Sieć ciepłownicza wg odrębnego opracowania.

Przyłącza ciepłe na całej długości projektuje się z rur preizolowanych wg technologii ZPU Międzyrzecz.

Za trójnikami na przyłączach zamontować zawory odcinające ZK 40 (3 Maja 3/5 ) i ZK 40 (3 Maja 4).

Parametry przyłącza ciepłego - 130/70°C.

Długość projektowanych przyłączy na poszczególnych działkach:

- 3 Maja 3/5 – 114 KM 46 – pas drogowy ulicy 3 Maja - teren utwardzony - chodniki oraz pieszojezdnia o nawierzchni z kostki betonowej - 6.90 m,

- 3 Maja 4 – 114 KM 46 – pas drogowy ulicy 3 Maja - teren utwardzony - chodniki oraz pieszojezdnie o nawierzchni z kostki betonowej - 15.60 m,

Projektowane odcinki przyłączy na granicach działek nr :

- 114 i 96 KM 46 (3 Maja 3/5) zakończyć dennicami DN40 wraz ze spinką cyrkulacyjną DN10 z kryzą Kr 6,
- 114 i 92 KM 46 (3 Maja 4) zakończyć dennicami DN50 wraz ze spinką cyrkulacyjną DN10 z kryzą Kr 6.

Spinki cyrkulacyjne wykonać z rury stalowej wraz z kołnierzami DN10, pomiędzy kołnierze wstawić kryzę dławiącą Kr6. Przewody zabezpieczyć antykorozyjnie i zaizolować przy pomocy złączy NT. Elementy (z nasuwki termokurczliwej) podcinać i pospawać ekstruderem. Zaizolować pianką.

Zagłębienie przyłączy ciepłych – wg rys. profilu.

### **Materiały i armatura dla sieci ciepłowniczej i przyłączy.**

Przewody sieci ciepłowniczej i przyłączy układane w ziemi wykonać z rur i kształtek preizolowanych stalowych ze szwem wg DIN - 1626 ze stali St 37.0 lub wg PN – EN 10217 – 2 /A1 i PN – EN 10217 – 5/A2 ze stali P235GH; z płaszczem zewnętrznym o wysokiej gęstości polietylenu PEHD zgodnie z normą PN-EN253/A1:2007.

Rury preizolowane i kształtki na ciepłociągach projektuje się z przewodami alarmowymi – system impulsowy.

Złącza mufowe muszą spełniać wymagania określone w normie PN-EN:489:4009- stosować tylko mufy sieciowane radiacyjnie podwójnie uszczelniane z dwoma korkami do wtopienia.

### **3.2. Roboty ziemne.**

Roboty ziemne wykonać wg PN-B-10736. Kategoria geotechniczna I. Warunki proste.

Roboty ziemne wykonać ręcznie w miejscach skrzyżowań ciepłociągu z istniejącym uzbrojeniem podziemnym i projektowanym należy wykonać ręczne przekopy próbne w celu stwierdzenia ewentualnych rozbieżności wysokości posadowienia uzbrojenia podziemnego. Powyższe czynności mają na celu wyeliminowanie uszkodzeń uzbrojenia podziemnego podczas wykonywania robót.

Rzędna dna wykopu powinna być niższa o 10 cm od dolnej krawędzi płaszcza rury. Przestrzeń tą wypełnić podsypką z piasku. W miejscach wykonywania połączeń elementów

preizolowanych, wykopy te należy odpowiednio poszerzyć i pogłębić, dno wykopu należy wyrównać i wykonać ze spadkiem przedstawionym na profilu.

Górną powierzchnię płaszcza przykryć analogiczną warstwą zasypki do wysokości 10 cm powyżej krawędzi płaszcza. Na górnej warstwie piasku wzdłuż przewodów ułożyć należy taśmę ostrzegawczą (ok. 20 cm od górnej krawędzi rurociągu). Po wykonaniu obsypki pozostałą część (po usunięciu kamieni i innych twardych zanieczyszczeń) zasypać ziemią uprzednio wybraną z wykopu zagęszczając mechanicznie.

Rodzaj wykopu – wąskoprzestrzenny ze skarpami o kącie nachylenia zabezpieczającym przed osuwaniem się skarpy, a w szczególnych przypadkach – przy zagłębieniu poniżej 1.5 m jako wąskoprzestrzenne umocnione szalunkami stalowymi, klatkowymi.

### **3.3. Stosowany system i montaż rur.**

Przyłącze ciepłe realizowana będzie metodą naturalną. Łączenie rur przewodowych za pomocą spawania elektrycznego. Montaż rur może być wykonany w wykopie (w wyjątkowych wypadkach dopuszcza się montaż rurociągów nad wykopem).

Podczas montażu należy przestrzegać ściśle zasad określonych przez autora systemu.

Sprawdzeniu radiologicznemu należy poddać 100% doczołowych połączeń spawanych.

### **3.4. Kolizje z uzbrojeniem podziemnym.**

Elementy uzbrojenia podziemnego przedstawiono na planie sytuacyjnym. Sieci prowadzone w technologii rur preizolowanych umożliwiają łatwe ominięcie występujących przeszkód. Wszelkie roboty w rejonie uzbrojenia podziemnego wykonywać zgodnie z zaleceniami protokołu NK i PN (w przypadkach koniecznych pod nadzorem użytkownika uzbrojenia podziemnego). Na kablach eNA i telefonicznych zastosować dwudzielne przepusty ochronne typu AROT A 110 PS l=2.0m.

### **3.5. Próba szczelności.**

- na zimno wykonać na ciśnienie 1,6 MPa w temp. powyżej 0°C napełniając wodą na 24 godz. przed próbą,
- wynik próby uważa się za zadowalający jeżeli w ciągu 45 min. do 1 godz. nie stwierdza się spadku ciśnienia na manometrze, a spawy nie wykazują przecieku i zjawiska pocenia,
- po upływie czasu próby na zimno należy obniżyć ciśnienie do roboczego i sprawdzić połączenia spawane przez ich obstukiwanie młotkiem o masie nie większej niż 1,5 kg

z rękojeścią nie dłuższą niż 500 mm (Uwaga! uderzać należy nie po samym spawie lecz po rurze w jego pobliżu)

### **3.6. Wykonywanie wykopów.**

Szerokość wykopu winna spełniać warunki:

- minimalna odległość między rurami 0,15 m,
- minimalna odległość między rurą a ścianą wykopu 0,15 m,
- głębokość wykopu min. 0,5 m od górnej krawędzi rury do powierzchni ziemi,
- grubość warstwy wyrównawczej pod rurami 0,15 m,
- w miejscach spawania rur głębokość wykopu winna być pogłębiona, (około 0,4 m od dolnej powierzchni rury).

### **3.7. Zasypywanie wykopu.**

- wypełnienie przestrzeni wokół rur wykonać szczególnie ostrożnie sposobem ręcznym nie powodując przesunięć rur
- do zasypania sieci preizolowanej należy stosować piasek gruby lub średni, drobny żwir bez mułu, gliny i kamieni
- zasypanie sieci rozpocząć od wykonania obsypki piaskowej
- obsypkę należy wykonać w dwóch warstwach:

pierwszą od poziomu osi rurociągu a następnie między rurociągiem a wykopem -

warstwę tę ubijamy ubijakiem. Drugą warstwę ułożyć i zagęścić jak pierwszą do poziomu min. 0,1 m powyżej krawędzi rurociągu.

Po wykonaniu obsypki pozostałą część wykopu wypełnić ziemią wybraną z wykopu.

### **3.8. Wytyczne montażu rur preizolowanych.**

- dokładnie zapoznać się z projektem technologicznym przyłącza ciepłego, ze specyfikacją elementów wchodzących w skład ciepłociągu,
- zaleca się wykonanie przyłącza ciepłego przy sprzyjających warunkach pogodowych
- spawanie rurociągów należy wykonywać w temperaturze otoczenia nie niższej niż 0°C
- natomiast izolację i hermetyzację połączeń należy wykonywać w temperaturze nie niższej niż + 5°C. W przypadku pogody deszczowej lub dużej wilgotności powietrza hermetyzację połączeń wykonać pod osłoną, np. namiotu z folii,

- przed przystąpieniem do montażu należy dokładnie zapoznać się z fabrycznymi instrukcjami, znakami umieszczonymi na rurach,
- przed ułożeniem rur i elementów preizolowanych w wykopie, na projektowanym poziomie należy na końce nasunąć nasuwkę,
- w czasie opuszczania rur, wykop powinien być zupełnie suchy. Przy układaniu rur w wykopie należy pamiętać o właściwym rozmieszczeniu przewodów instalacji ostrzegawczej,
- dopuszczalne jest skracanie rur. Po skróceniu rury z jej końcówek należy dokładnie usunąć izolację,
- przed wykonaniem połączeń, końce rur i kształtek oczyścić i podgrzać w celu usunięcia nalotów tlenków osadzonych na powierzchni rury,
- spawanie należy prowadzić zgodnie z instrukcją montażową ostrożnie, aby nie zniszczyć przez podgrzanie elementów na powierzchni rury.

### **3.9. Strefy kompensacyjne.**

- przed wykonaniem obsypki rurociągów należy w miejscach elementów kompensacyjnych wykonać strefy kompensacyjne
- długość strefy kompensacyjnej pokazana na schemacie montażowym.

### **3.10. Połączenie rur preizolowanych z rurami stalowymi.**

- połączenia z rurociągami tradycyjnymi w węźle cieplnym wykonać z zastosowaniem ENDCAP zakończających szczelnie izolację z pianki poliuretanowej.

### **3.11. System sygnalizacji stanów awaryjnych.**

- W izolacji PUR rur preizolowanych na całej długości umieszczone są przewody alarmowe.
  - 2 druty miedziane 1.5 mm<sup>2</sup> – jeden ocynowany. System alarmowy impulsowy. Przewody te należy połączyć wg technologii dostawcy rur. Prawidłowa wartość rezystancji izolacji dla odbioru nowego ciepłociągu wynosi min. 30 MΩ/km.
- Połączenie przewodów wg rys. nr 2.
- W budynku przewody alarmowe wyprowadzić spod END- CAP. Dla przewodów zastosować koszulki termokurczliwe, dla przewodu miedzianego – kolor czerwony, dla ocynowanego – kolor dowolny (inny niż czerwony). Przewody połączyć złączką elektroinstalacyjną LTF, umieszczone w puszkach elektroinstalacyjnych. Puszki

elektroinstalacyjne IP44. Przed połączeniem przewodów złączką instalacyjną - końcówki przewodów oczyścić.

- Do rury instalacyjnej (w bliskiej odległości end – cap) przyspawać śrubę M6 łbem do rurociągu, wystającą ok.2 cm ponad izolację tradycyjną – masa rury przewodowej ( śruby nie malować.)

#### **4. Uwagi końcowe.**

- **należy przestrzegać zaleceń podanych w decyzji MZiDiT Włocławek,**
- należy przestrzegać zasad określonych przez autorów systemu ZPU Międzyrzecz,
- wymagania techniczne COBRTI INSTAL Zeszyt 4. Warunki Techniczne wykonania i odbioru sieci ciepłowniczych z rur i elementów preizolowanych",
- przed przekazaniem sieci do eksploatacji należy przeprowadzić płukanie sieci mieszanką wodno-powietrzną,
- warunki ochrony p.poż – nie dotyczy.

Lp.	Nazwa elementu i jego charakterystyka	Jedn.	Ilość	Norma, producent lub katalog
1.	2.	3.	4.	5.
<b>3 Maja 3/5</b>				
1.	Trójnik wznosny TW 150/40	szt.	2	TW 150/40
2.	Rury preizolowane systemu ZPU Międzyrzecz Ø 40/110 mm dł. 6.0 m	szt.	2	R – 40/110 L=6.0m
3.	Kolano preizolowane K40/39° 1.0x1.0	szt.	3	K40/39°
4.	Kolano preizolowane K40/39° 1.0x0.8	szt.	1	K40/39° 1.0x0.8
5.	Zawór kulowy preizolowany DN40	szt.	2	ZK40
6.	Zespół złącza – sieciowany radiacyjnie z podwójnym uszczelnieniem i 2 korkami do wtopienia dla rur Ø 150/250	kpl.	4	
7.	Zespół złącza – sieciowany radiacyjnie z podwójnym uszczelnieniem i 2 korkami do wtopienia dla rur Ø 40/110	kpl.	8	
8.	Zakończenie przyłącza w pkt. PZ1 dennica DN40 2szt. + spinka cyrkulacyjna DN10 Kr6 zaizolowane: kołnierz DN 10 – 2szt. kryza 6mm – 1 szt. rura DN 10 - 2.0m + 2 kolana hambur. DN10 Złącza termokurczliwe z opaskami termokurczliwymi NT40/110 i pianką – 3kpl. Spinkę cyrkulacyjną wykonać z rury stalowej wraz z kołnierzami DN10, pomiędzy kołnierze wstawić kryzę dławiącą Kr6. Przewody zabezpieczyć antykorozyjnie i zaizolować przy pomocy złączy NT. Elementy ( z nasuwki termokurczliwej) podocinać i pospawać ekstruderem. Zaizolować pianką	kpl.	1	
9.	Taśma ostrzegawcza	mb	14	T – 150
10.	Poduszki kompensacyjne l=1.0 gr. 40 mm	szt.	26	1000x250x40
11.	Rura ochronna AROT A 110 PS l=2.0m ( niebieska)	szt.	6	

Lp.	Nazwa elementu i jego charakterystyka	Jedn.	Ilość	Norma, producent lub katalog
1.	2.	3.	4.	5.
<b>3 Maja 4</b>				
12.	Trójnik wznosny TW 150/50	szt.	2	TW 150/50
13.	Rury preizolowane systemu ZPU Międzyrzecz Ø 50/125 mm dł. 12.0 m	szt.	2	R – 50/125 L=12.0m
14.	Kolano preizolowane K50/90° 1.0x1.0	szt.	4	K50/90°
15.	Zawór kulowy preizolowany DN50	szt.	2	ZK50
16.	Zespół złącza – sieciowany radiacyjnie z podwójnym uszczelnieniem i 2 korkami do wtopienia dla rur Ø 150/250	kpl.	4	



17.	Zespół złącza – sieciowany radiacyjnie z podwójnym uszczelnieniem i 2 korkami do wtopienia dla rur $\varnothing$ 50/125	kpl.	14	
18.	Zakończenie przyłącza w pkt. PZ2 dennica DN50 2szt. + spinka cyrkulacyjna DN10 Kr6 zaizolowane: kołnierz DN 10 – 2szt. kryza 6mm – 1 szt. rura DN 10 - 2.0m + 2 kolana hambur. DN10 Złącza termokurczliwe z opaskami termokurczliwymi NT50/125 i pianką – 3kpl. Spinkę cyrkulacyjną wykonać z rury stalowej wraz z kołnierzami DN10, pomiędzy kołnierze wstawić kryzę dławiącą Kr6. Przewody zabezpieczyć antykorozyjnie i zaizolować przy pomocy złączy NT. Elementy ( z nasuwki termokurczliwej) podocinać i pospawać ekstruderem. Zaizolować pianką	kpl.	1	
19.	Taśma ostrzegawcza	mb	32	T – 150
20.	Poduszki kompensacyjne l=1.0 gr. 40 mm	szt.	32	1000x250x40
21.	Rura ochronna AROT A 110 PS l=2.0m ( niebieska)	szt.	6	

Dopuszcza się zastosowanie materiałów innych producentów niż wymienione w projekcie przy zachowaniu równoważnych parametrów.

Wszystkie rury i kształtki preizolowane z instalacją alarmową impulsową.

Włocławek, dnia 15.11.2022 r.

Ja niżej podpisana :

Renata Żebrowska, posiadająca uprawnienia budowlane do projektowania bez ograniczeń w specjalności instalacyjnej nr KUP/0055/POOS/05,  
projektant projektu zagospodarowania terenu zamierzenia budowlanego pn:

**Budowa przyłączy ciepłych do budynków mieszkalno - usługowych  
zlokalizowanych we Włocławku przy ul. 3 Maja 3/5 i 3 Maja 4 dz. nr 114  
KM 45**

.....  
(nazwa projektu, lokalizacja, działka)

oświadczam, że w/w projekt został sporządzony zgodnie z obowiązującymi przepisami oraz zasadami wiedzy technicznej.

.....  
(podpis)

**Podstawa prawna:** art. 34 ust. 3 d pkt. 3 ustawy z dnia 7 lipca 1994r. Prawo budowlane (tekst jednolity Dz.U. z 2020 r. poz. 1333)

## DECYZJA

Na podstawie art. 24 ust. 1 pkt 2 ustawy z dnia 15 grudnia 2000 r. o samorządach zawodowych architektów, inżynierów budownictwa oraz urbanistów (Dz. U. z 2001 r. Nr 5, poz. 42, z późniejszymi zmianami), art. 13 ust. 1 pkt 1, art. 14 ust. 1 pkt 4 i ust. 3 pkt 1 ustawy z dnia 7 lipca 1994 r. Prawo budowlane (tekst jednolity: Dz. U. z 2000 r. Nr 106, poz. 1126, z późniejszymi zmianami) oraz § 9 ust. 1 rozporządzenia Ministra Gospodarki Przestrzennej i Budownictwa z dnia 30 grudnia 1994 r. w sprawie samodzielnych funkcji technicznych w budownictwie (Dz. U. z 1995 r. Nr 8, poz. 38, z późniejszymi zmianami) w związku z art. 104 Kodeksu postępowania administracyjnego (Dz. U. z 2000 r. Nr 98, poz. 1071, z późniejszymi zmianami)

**Okręgowa Komisja Kwalifikacyjna**  
**n a d a j e**  
**Pani Renacie Elżbiecie Żebrowskiej**  
inżynier o kierunku inżynieria środowiska  
urodzonej dnia 12 listopada 1973 r. we Włocławku

### UPRAWNIENIA BUDOWLANE

numer ewidencyjny KUP/0055/POOS/05

**do projektowania bez ograniczeń**  
**w specjalności instalacyjnej w zakresie sieci, instalacji i urządzeń:**  
**wodociągowych i kanalizacyjnych, ciepłych, wentylacyjnych i gazowych**  
w rozumieniu przepisów obowiązujących do 10 lipca 2003 r. – podstawa prawna: art. 7 ust. 1  
Ustawy z dnia 27 marca 2003 r. o zmianie ustawy - Prawo budowlane oraz o zmianie niektórych ustaw  
(Dz. U. Nr 80 z 2003 r., poz. 718)

### UZASADNIENIE

Okręgowa Komisja Kwalifikacyjna Kujawsko – Pomorskiej Okręgowej Izby Inżynierów Budownictwa w Bydgoszczy na podstawie protokołów z postępowania kwalifikacyjnego oraz z przeprowadzonego egzaminu stwierdziła, że Pani Renata Elżbieta Żebrowska posiada wymagane prawem: wykształcenie i praktykę zawodową oraz uzyskała pozytywny wynik egzaminu - konieczne do uzyskania uprawnień budowlanych do projektowania bez ograniczeń w specjalności instalacyjnej w zakresie sieci, instalacji i urządzeń: wodociągowych i kanalizacyjnych, ciepłych, wentylacyjnych i gazowych.

Szczegółowy zakres uprawnień jest określony na odwrocie niniejszej decyzji.

### Pouczenie

1. Zgodnie z art. 12 ust. 7 w/w ustawy Prawo budowlane – podstawę do wykonywania samodzielnych funkcji technicznych w budownictwie stanowi wpis do centralnego rejestru Głównego Inspektora Nadzoru Budowlanego oraz wpis na listę członków właściwej izby samorządu zawodowego.
2. Od niniejszej decyzji służy odwołanie do Krajowej Komisji Kwalifikacyjnej Polskiej Izby Inżynierów Budownictwa w Warszawie, za pośrednictwem Okręgowej Komisji Kwalifikacyjnej KUPOIIB w Bydgoszczy w terminie 14 dni od dnia jej doręczenia



**Skład Orzekający**  
**Okręgowej Komisji Kwalifikacyjnej**

inż. Franciszek Szypliński

mgr inż. Andrzej Mańkowski

inż. Andrzej Czarra

Otrzymują:

1. Pani Renata Elżbieta Żebrowska  
ul. Wiejska 18/175  
87-800 Włocławek
2. Okręgowa Rada Izby
3. Główny Inspektor  
Nadzoru Budowlanego
4. a/a

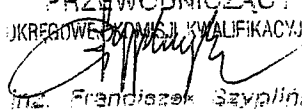
upoważniona w specjalności instalacyjnej w zakresie sieci, instalacji i urządzeń: wodociągowych i kanalizacyjnych, ciepłych, wentylacyjnych i gazowych do:

- projektowania, sprawdzania projektów architektoniczno - budowlanych i sprawowania nadzoru autorskiego,
- sprawowania kontroli technicznej utrzymania obiektów budowlanych

**bez ograniczeń.**

II. Zgodnie z § 2 rozporządzenia MGPIB z dnia 30 grudnia 1994 r. w sprawie samodzielnych funkcji technicznych w budownictwie uprawnienia te nie obejmują działalności zawodowej w zakresie projektowania i budowy:

- instalacji urządzeń technicznych służących do utrzymania ruchu i transportu kolejowego,
- stałych i tymczasowych budynków służących do celów technicznych w komunikacji kolejowej, z wyłączeniem budynków przeznaczonych w całości lub w części do użytku publicznego,
- urządzeń transportowych linowych i linowo - terenowych służących do publicznego przewozu osób w celach turystyczno - sportowych.

PRZEWODNICZĄCY  
OKRĘGOWEJ KOMISJI KVALIFIKACYJNEJ  
  
mgr. Franciszek Gzyplński



## Zaświadczenie

o numerze weryfikacyjnym:

KUP-F6G-YD7-QF1 \*

Pani Renata Żebrowska o numerze ewidencyjnym KUP/IS/0361/05  
adres zamieszkania ul. Wiejska 18/175, 87-800 Włocławek  
jest członkiem Kujawsko-Pomorskiej Okręgowej Izby Inżynierów Budownictwa i posiada  
wymagane ubezpieczenie od odpowiedzialności cywilnej.  
Niniejsze zaświadczenie jest ważne do dnia 2023-10-31.

Zaświadczenie zostało wygenerowane elektronicznie i opatrzone bezpiecznym podpisem elektronicznym  
weryfikowanym przy pomocy ważnego kwalifikowanego certyfikatu w dniu 2022-10-18 roku przez:

Renata Staszak, Przewodniczący Rady Kujawsko-Pomorskiej Okręgowej Izby Inżynierów Budownictwa.

Zgodnie z art. 78<sup>1</sup> K.c.

§ 1. Do zachowania elektronicznej formy czynności prawnej wystarczy złożenie oświadczenia woli w postaci elektronicznej i opatrzenie go  
kwalifikowanym podpisem elektronicznym.

§ 2. Oświadczenie woli złożone w formie elektronicznej jest równoważne z oświadczeniem woli złożonym w formie pisemnej.

\* Weryfikację poprawności danych w niniejszym zaświadczeniu można sprawdzić za pomocą numeru weryfikacyjnego zaświadczenia na  
stronie Polskiej Izby Inżynierów Budownictwa [www.piib.org.pl](http://www.piib.org.pl) lub kontaktując się z biurem właściwej Okręgowej Izby Inżynierów  
Budownictwa.

Włocławek, dnia 03.11.2022 r.

NT.TA.4042.250.2022



Miejskie Przedsiębiorstwo  
Energetyki Ciepłej Sp. z o. o.  
ul. Płocka 30/32  
87-800 Włocławek

## DECYZJA

### o zezwoleniu na lokalizację urządzenia infrastruktury niezwiązanej z drogą

Na podstawie art. 39 ust. 3 i 3a ustawy z dnia 21 marca 1985 r. o drogach publicznych (Dz. U. z 2022 r. poz. 1693 ze zm.), art. 104 § 1 ustawy z dnia 14 czerwca 1960 r. – Kodeks postępowania administracyjnego (Dz. U. z 2022 r. poz. 2000) oraz z upoważnienia Prezydenta Miasta Włocławek nr OPIK.0052.2.5.2020 z dnia 2 stycznia 2020 r., do wydawania przez Dyrektora Miejskiego Zarządu Infrastruktury Drogowej i Transportu we Włocławku decyzji administracyjnych, po rozpatrzeniu wniosku złożonego przez Miejskie Przedsiębiorstwo Energetyki Ciepłej Sp. z o. o., ul. Płocka 30/32, 87-800 Włocławek, reprezentowaną przez Prezesa Zarządu - Pana Andrzeja Walczaka, o wydanie zezwolenia na lokalizację dwóch przyłączy ciepłych z rur preizolowanych do budynków położonych przy ul. 3 Maja 3/5 i 3 Maja 4, na dz. nr 96 i 92 KM 46 obręb Włocławek, w pasie drogowym ul. 3 Maja we Włocławku, zgodnie z lokalizacją oznaczoną na mapie załączonej do wniosku;

#### I. Zezwalam:

na lokalizację dwóch przyłączy ciepłych z rur preizolowanych do budynków położonych przy ul. 3 Maja 3/5 i 3 Maja 4, na dz. nr 96 i 92 KM 46 obręb Włocławek, w pasie drogowym ul. 3 Maja we Włocławku, na niżej podanych warunkach:

1. lokalizacja jak na mapie sytuacyjno-wysokościowej stanowiącej załącznik do przedmiotowej decyzji;
2. szczegółowe warunki odbudowy zajętego pasa drogowego będą podane w zezwoleniu Zarządu drogi na zajęcie pasa drogowego celem prowadzenia w nim robót;
3. wszystkie prace będą wykonane na koszt Inwestora;
4. za skutki prowadzenia robót w pełni odpowiada Inwestor;
5. wszystkie odbudowane przez Inwestora elementy pasa drogowego podlegają udzielonej przez niego bezwarunkowej gwarancji określonej w protokole odbioru spisanim po zakończeniu robót.

#### II. Wyrażam zgodę

na dysponowanie gruntem stanowiącym własność Skarbu Państwa reprezentowanego przez Prezydenta Miasta Włocławek, dz. nr 114 KM 46 obręb Włocławek, wyłącznie na cel określony w pkt I.

## Uzasadnienie

Wnioskiem z dnia 17.10.2022 r. Miejskie Przedsiębiorstwo Energetyki Ciepłej Sp. z o. o., ul. Płocka 30/32, 87-800 Włocławek, reprezentowana przez Prezesa Zarządu - Pana Andrzeja Walczaka, wystąpiła o wydanie zezwolenia na lokalizację dwóch przyłączy ciepłych z rur preizolowanych do budynków położonych przy ul. 3 Maja 3/5 i 3 Maja 4, na dz. nr 96 i 92 KM 46 obręb Włocławek, w pasie drogowym ul. 3 Maja we Włocławku.

Na powyższe zamierzenie inwestycyjne Miejski Zarząd Infrastruktury Drogowej i Transportu we Włocławku wyraził zgodę z warunkami lokalizacji jak w punkcie I oraz ogólnymi warunkami określonymi w ustawie z dnia 21 marca 1985 r. o drogach publicznych (Dz. U. z 2022 r. poz. 1693 ze zm.).



*Ustalono, że wykonanie zamierzenia inwestycyjnego, o którym mowa w punkcie pierwszym, zgodnie z ww. aktem prawnym, spowoduje najmniejsze – dopuszczalne, zakłócenie w funkcjonowaniu miejskiego układu drogowego.*

*Wobec powyższego postanowiono jak na wstępie.*

### **Pouczenie**

Przed rozpoczęciem inwestycji, po spełnieniu powyższych warunków, Inwestor (Wnioskodawca) jest zobowiązany do:

1. uzyskania pozwolenia na budowę lub zgłoszenia budowy albo wykonania robót budowlanych;
2. uzgodnienia z zarządcą drogi, przed uzyskaniem pozwolenia na budowę, projektu zagospodarowania działki lub terenu oraz projektu architektoniczno-budowlanego obiektu lub urządzenia;
3. uzyskania zezwolenia Zarządu drogi na zajęcie pasa drogowego, dotyczącego prowadzenia robót w pasie drogowym i na umieszczenie w nim obiektu lub urządzenia.

*Od niniejszej decyzji służy stronie odwołanie do Samorządowego Kolegium Odwoławczego we Włocławku, za pośrednictwem Miejskiego Zarządu Infrastruktury Drogowej i Transportu we Włocławku, w terminie 14 dni od daty jej doręczenia.*

*W trakcie biegu terminu do wniesienia odwołania strona może zrzec się prawa do wniesienia odwołania wobec organu administracji publicznej, który wydał decyzję. Z dniem doręczenia organowi administracji publicznej oświadczenia o zrzeczeniu się prawa do wniesienia odwołania przez ostatnią ze stron postępowania, decyzja staje się ostateczna i prawomocna.*

**Z up. Prezydenta Miasta**

*Jarosław Zdzienowski*  
Dyrektor  
Miejskiego Zarządu Infrastruktury Drogowej  
i Transportu we Włocławku

### **Otrzymują:**

1. Wnioskodawca
2. a/a



Uwaga:  
PROJEKT PZT WYKONANO NA SKANIE ORYGINAŁU  
MAPY DO CELÓW PROJEKTOWYCH

# MAPA DO CELÓW PROJEKTOWYCH

województwo: kujawsko-pomorskie  
gmina: MIASTO WŁOCŁAWEK  
miejscowość: WŁOCŁAWEK  
jednostka ewidencyjna: MIASTO WŁOCŁAWEK 046401\_1  
obręb: 046401\_1.00450 WŁOCŁAWEK KM 45, 046401\_1.00460 WŁOCŁAWEK KM 46

Skala 1:500  
DGK.6640.805.2019  
godło mapy 6.183.30.16.1.2, 6.183.30.16.4.4,  
6.183.30.16.1.3  
dz.nr 151, 114

układ współrzędnych: PL-2000  
układ wysokościowy: Kronsztadt 60  
geodezyjny układ odniesienia: PL-ETRF 2000

Wykonanie niniejszej mapy nie było poprzedzone ustaleniami dotyczącymi ewentualnych zbieżności graniczych obciążających graniczych położone w granicach projektowanej inwestycji budowlanej.  
Nie wyklucza się istnienia w terenie innych nie wykazanych na niniejszej mapie urządzeń podziemnych, które nie były zgłoszone do towarzystwa, lub o których brak jest informacji w istniejących dokumentach.

Włocławek dnia 10.09.2019r.

wykonawca:

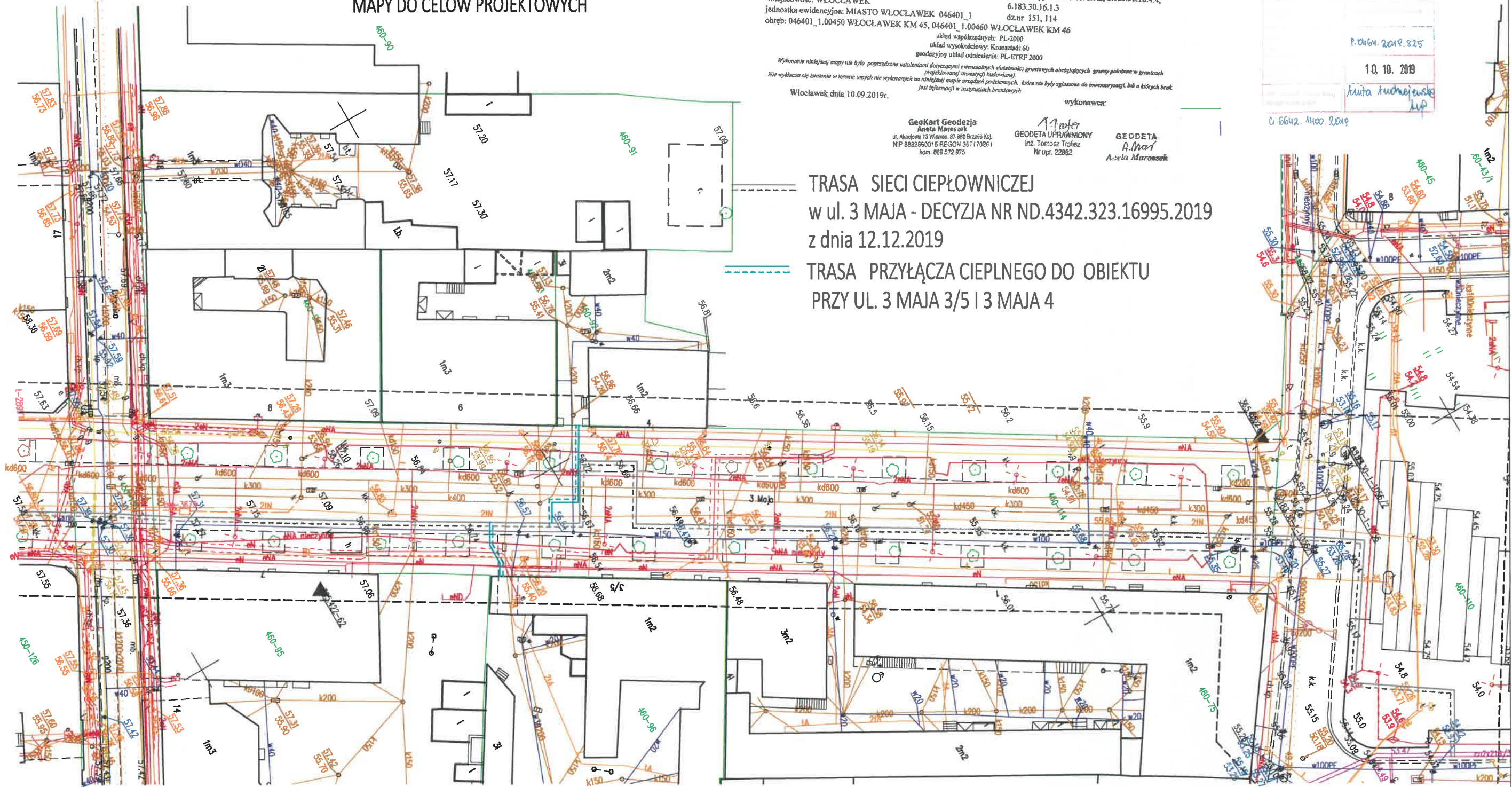
GeoKart Geodazja  
Aneta Marosek  
ul. Akademicka 13 Włocławek 87-800 Brzoźno Kuj.  
NIP 8882860015 REGON 367170261  
kom. 666 572 875

Geodeta UPRAWNIONY  
inż. Tomasz Trafisz  
Nr upr. 22882

GEODETA  
A. Marosek  
Aneta Marosek

TRASA SIECI CIEPŁOWNICZEJ  
w ul. 3 MAJA - DECYZJA NR ND.4342.323.16995.2019  
z dnia 12.12.2019  
TRASA PRZYŁĄCZA CIEPŁNEGO DO OBIEKTU  
PRZY UL. 3 MAJA 3/5 I 3 MAJA 4

P. 046401.2019.825  
10.10.2019  
Aneta Marosek  
C. 6642.1402.2019



Załącznik do Decyzji

Nr MTA 4042.252.2022

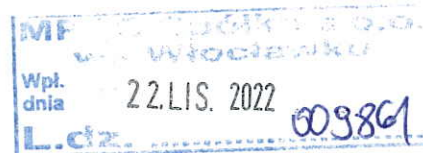
Włocławek, dnia 03.11.2022

Z up. Prezydenta Miasta

Jarosław Kłanowski  
Przewodniczący  
Miejskiego Zarządu Infrastruktury Drogowej  
i Transportu we Włocławku



Kujawsko -Pomorski  
Wojewódzki Konserwator Zabytków  
ul. Łazienna 8, 87-100 Toruń



Włocławek, 15 listopada 2022 r.

WUOZ.DW.ZAR.5143.56.2022.KAK

### **D E C Y Z J A NR ZAR/219/2022**

Na podstawie art. 89 pkt. 2, art. 6 ust. 1 pkt 3 lit. „a”, art. 31 ust 2 Ustawy z dnia 23 lipca 2003 r. o ochronie zabytków i opiece nad zabytkami (t.j. Dz. U. z 2022 r., poz. 840) oraz art. 104 Ustawy z dnia 14 czerwca 1960 r. Kodeks postępowania administracyjnego (t.j. Dz. U. z 2022 r. poz. 2000) po rozpatrzeniu wniosku Miejskiego Przedsiębiorstwa Energetyki Ciepłej, Spółka z o.o., 87-800 Włocławek, ul. Płocka 30/32

z dnia 03.11.2022 r. (wpłynęło dnia 04.11.2022 r.),

w sprawie wydania decyzji określającej zakres i rodzaj niezbędnych badań archeologicznych podczas prac ziemnych związanych z inwestycją polegającą na budowie przyłączy ciepłych do budynków:

- przy ul. 3-Maja 1 na działce nr 110 (ul. Stary Rynek) obręb Włocławek KM 46;
- przy ul. 3-Maja 3/5 na działce nr 114 obręb Włocławek KM 46;
- przy ul. 3-Maja 4 na działce nr 114 obręb Włocławek KM 46;
- przy ul. 3-Maja 8 na działce nr 150/3 (ul. Cyganka) obręb Włocławek KM 45;
- przy ul. 3-Maja 9 na działce nr 150/3 (ul. Cyganka) obręb Włocławek KM 45;
- przy ul. 3-Maja 21 na działce nr 151 obręb Włocławek KM 45 przy ul. 3-Maja 4 na działce nr 114 obręb Włocławek KM 46;
- przy ul. 3-Maja 25 na działce nr 151 obręb Włocławek KM 45;

w strefie ochrony archeologicznej Dzielnicy Starego Miasta Włocławek

(zgodnie z charakterystyką robót i załącznikiem graficznym dołączonymi do wniosku)

#### **o r z e k a m o k r e ś l i ć:**

zakres i rodzaj niezbędnych badań archeologicznych podczas prac ziemnych związanych z inwestycją polegającą na budowie przyłączy ciepłych do budynków:

- przy ul. 3-Maja 1 na działce nr 110 (ul. Stary Rynek) obręb Włocławek KM 46;
- przy ul. 3-Maja 3/5 na działce nr 114 obręb Włocławek KM 46;
- przy ul. 3-Maja 4 na działce nr 114 obręb Włocławek KM 46;
- przy ul. 3-Maja 8 na działce nr 150/3 (ul. Cyganka) obręb Włocławek KM 45;
- przy ul. 3-Maja 9 na działce nr 150/3 (ul. Cyganka) obręb Włocławek KM 45;
- przy ul. 3-Maja 21 na działce nr 151 obręb Włocławek KM 45 przy ul. 3-Maja 4 na działce nr 114 obręb Włocławek KM 46;
- przy ul. 3-Maja 25 na działce nr 151 obręb Włocławek KM 45; w strefie ochrony archeologicznej Dzielnicy Starego Miasta Włocławek

(zgodnie z charakterystyką robót i załącznikiem graficznym dołączonymi do wniosku)

w następujący sposób:

#### **zakres badań:**

obszar działek o nr ewid: 110 obręb Włocławek KM 46; 114 obręb Włocławek KM 46, obręb Włocławek; 150/3 obręb Włocławek KM 45; 151 obręb Włocławek KM 45, gm. Włocławek, w strefie ochrony archeologicznej Dzielnicy Starego Miasta Włocławek w obrębie wykopów inwestycyjnych



Jednakże „Zakres i rodzaj niezbędnych badań archeologicznych, o których mowa w ust. 1a, ustala wojewódzki konserwator zabytków w drodze decyzji, wyłącznie w takim zakresie, w jakim roboty budowlane albo roboty ziemne lub zmiana charakteru dotychczasowej działalności na terenie, na którym znajdują się zabytki archeologiczne, zniszczą lub uszkodzą zabytek archeologiczny” (art. 31 ust 2 Ustawy o ochronie zabytków i opiece nad zabytkami)

W związku z powyższym stwierdza się, że przeprowadzenie badań archeologicznych w formie i zakresie wskazanym w sentencji decyzji na w/w obszarze jest niezbędne w celu ochrony wartości zabytkowych ww. strefy archeologicznej, która na skutek działań inwestycyjnych mogła by ulec zniszczeniu czym zostaną wypełnione przesłanki art. 31 ust 1a ustawy z dnia 23 lipca 2003 r. o ochronie zabytków i opiece nad zabytkami i umożliwi także bezprzewodowe realizowanie robót budowlanych

W celu realizacji zaleceń wskazanych w sentencji niniejszej decyzji należy wystąpić do Kujawsko – Pomorskiego Wojewódzkiego Konserwatora Zabytków z wnioskiem o pozwolenie na prowadzenie wskazanych badań archeologicznych oraz z niezbędnymi załącznikami określonymi w § 9 ust 1 i ust 3 *Rozporządzenia Ministra Kultury i Dziedzictwa Narodowego z dnia 02 sierpnia 2018 r. w sprawie prowadzenia prac konserwatorskich, prac restauratorskich i badań konserwatorskich przy zabytku wpisanym do rejestru zabytków albo na Listę Skarbów Dziedzictwa oraz robót budowlanych, badań architektonicznych i innych działań przy zabytku wpisanym do rejestru zabytków a także badań archeologicznych i poszukiwań zabytków* (t.j. Dz. U. z 2021 r, poz. 81).

Uzyskanie pozwolenia jest przedmiotem odrębnego postępowania więc wymaga odrębnego wniosku (formularz wniosku jest do pobrania ze strony internetowej K-P WKZ [www.torun.wkz.gov.pl](http://www.torun.wkz.gov.pl) – zakładka: druki do pobrania

Mając powyższe na uwadze, na podstawie art. 6 ust. 1 pkt 3 lit. a, art. 7 pkt 4, art. 31 ust 1a i ust 2 Ustawy z dnia 23 lipca 2003 r. o ochronie zabytków i opiece nad zabytkami (t.j. Dz. U. z 2022 r., poz. 840) orzeczono jak w sentencji.

### P o u c z e n i e

Od decyzji niniejszej przysługuje stronie odwołanie do Ministra Kultury i Dziedzictwa Narodowego za moim pośrednictwem w terminie 14 dni od dnia jego doręczenia (art. 127 § 1 i § 2 oraz art. 129 § 1 i § 2 Kpa).

W powyższym terminie strona może zrzec się prawa do wniesienia odwołania wobec organu administracji publicznej, który wydał decyzję. Z dniem doręczenia organowi administracji publicznej oświadczenia o zrzeczeniu się prawa do wniesienia odwołania przez ostatnią ze stron postępowania, decyzja staje się ostateczna i prawomocna. (art. 127a § 1 i § 2 Kpa)

Decyzja podlega wykonaniu przed upływem terminu do wniesienia odwołania, jeżeli jest zgodna z żądaniem wszystkich stron lub jeżeli wszystkie strony zrzekły się prawa do wniesienia odwołania (art.130 § 4 Kpa).



Z up. Kujawsko-Pomorskiego  
Wojewódzkiego Konserwatora Zabytków  
Kierownik Delegatury  
  
mgr Ewa Renata Kowalska

### Otrzymują:

- ①. Miejskie Przedsiębiorstwo Energetyki Ciepłej we Włocławku
2. aa



Kujawsko - Pomorski  
Wojewódzki Konserwator Zabytków  
ul. Łazienna 8, 87-100 Toruń



Włocławek, 28 listopada 2022 r.

WUOZ.DW.ZAR.5161.97.2022.KAK

### **D E C Y Z J A NR ZAR/225/2022**

Na podstawie art. 89 pkt 2, art. 6 ust. 1 pkt 3 lit. a, art. 7 pkt 4, art. 36 ust. 1 pkt 5, pkt 7, art. 36 a ust 1, art. 37 e Ustawy z dnia 23 lipca 2003 r. o ochronie zabytków i opiece nad zabytkami (t.j. Dz. U. z 2022 r., poz. 840), art. 104 Ustawy z dnia 14 czerwca 1960 r. - Kodeks postępowania administracyjnego (t.j. Dz. U. z 2022 r., poz. 2000) oraz § 18 ust. 1, ust 3, i ust. 4 Rozporządzenia Ministra Kultury i Dziedzictwa Narodowego z dnia 02 sierpnia 2018 r. w sprawie prowadzenia prac konserwatorskich, prac restauratorskich i badań konserwatorskich przy zabytku wpisanym do rejestru zabytków albo na Listę Skarbów Dziedzictwa oraz robót budowlanych, badań architektonicznych i innych działań przy zabytku wpisanym do rejestru zabytków a także badań archeologicznych i poszukiwań zabytków (t.j. Dz. U. z 2021 r, poz. 81),

po rozpatrzeniu wniosku

Miejskiego Przedsiębiorstwa Energetyki Ciepłej, Spółka z o.o., 87-800 Włocławek, ul. Płocka 30/32, znak: NI/RZ/009693/22/2022

z dnia 16.11.2022 r. (wpłynął dnia 18.11.2022 r.),

w sprawie wydania pozwolenia na prowadzenie badań archeologicznych podczas prac ziemnych związanych z inwestycją polegającą na budowie przyłączy ciepłych do budynków:

- przy ul. 3-Maja 1 na działce nr 110 (ul. Stary Rynek) obręb Włocławek KM 46;
- przy ul. 3-Maja 3/5 na działce nr 114 obręb Włocławek KM 46;
- przy ul. 3-Maja 4 i 6 na działce nr 114 obręb Włocławek KM 46;
- przy ul. 3-Maja 8 na działce nr 150/3 (ul. Cyganka) obręb Włocławek KM 45;
- przy ul. 3-Maja 9 na działce nr 150/3 (ul. Cyganka) obręb Włocławek KM 45;
- przy ul. 3-Maja 21 na działce nr 151 obręb Włocławek KM 45
- przy ul. 3-Maja 25 na działce nr 151 obręb Włocławek KM 45;

w strefie ochrony archeologicznej Dzielnicy Starego Miasta Włocławek

(zgodnie z załącznikiem graficznym i programem badań dołączonymi do wniosku),

**o r z e k a m:**

**udzielić pozwolenia nr ZAR/119/2022**

Miejskiemu Przedsiębiorstwu Energetyki Ciepłej, Spółka z o.o., 87-800 Włocławek, ul. Płocka 30/32,

na prowadzenie badań archeologicznych podczas prac ziemnych związanych z inwestycją polegającą na budowie przyłączy ciepłych do budynków:

- przy ul. 3-Maja 1 na działce nr 110 (ul. Stary Rynek) obręb Włocławek KM 46;
- przy ul. 3-Maja 3/5 na działce nr 114 obręb Włocławek KM 46;
- przy ul. 3-Maja 4 i 6 na działce nr 114 obręb Włocławek KM 46;
- przy ul. 3-Maja 8 na działce nr 150/3 (ul. Cyganka) obręb Włocławek KM 45;
- przy ul. 3-Maja 9 na działce nr 150/3 (ul. Cyganka) obręb Włocławek KM 45;
- przy ul. 3-Maja 21 na działce nr 151 obręb Włocławek KM 45
- przy ul. 3-Maja 25 na działce nr 151 obręb Włocławek KM 45;

**w strefie ochrony archeologicznej Dzielnicy Starego Miasta Włocławek  
(zgodnie z załącznikiem graficznym i programem badań dołączonymi do wniosku),**

- **Współrzędne geograficzne obszaru badań:**
  - Przyłącze ciepłe do budynku przy ul. 3 Maja 1, działka ew. 110 KM 46  
N 52°39'36.12" E 19°4'18.51"                      N 52°39'35.75" E 19°4'18.46"  
N 52°39'36.04" E 19°4'18.69"
  - Przyłącze ciepłe do budynku przy ul. 3 Maja 315, działka ew. 114 KM 46  
N 52°39'33.32" E 19°4'15.08"                      N 52°39'33.27" E 19°4'15.33"  
N 52°39'33.27" E 19°4'15.2"
  - Przyłącze ciepłe do budynków przy ul. 3 Maja 4 i 6, działka ew. 114 KM 46  
N 52°39'33.52" E 19°4'15.28"                      N 52°39'33.66" E 19°4'15.23"  
N 52°39'33.57" E 19°4'15.15"                      N 52°39'33.81" E 19°4'14.81"
  - Przyłącze ciepłe do budynku przy ul. 3 Maja 8, działka ew. 150/3 KM 45  
N 52°39'31.94" E 19°4'13.65"                      N 52°39'32.54" E 19°4'12.37"  
N 52°39'32.08" E 19°4'13.3"                      N 52°39'32.66" E 19°4'12.47"  
N 52°39'32.19" E 19°4'13.4"
  - Przyłącze ciepłe do budynku przy ul. 3 Maja 9, działka ew. 150/3 KM 45  
N 52°39'32.09" E 19°4'13.81"                      N 52°39'31.93" E 19°4'14.19"  
N 52°39'32.02" E 19°4'13.96"                      N 52°39'31.7" E 19°4'14.88"  
N 52°39'31.95" E 19°4'13.89"                      N 52°39'31.53" E 19°4'14.71"  
N 52°39'31.86" E 19°4'14.12"
  - Przyłącze ciepłe do budynku przy ul. 3 Maja 21, działka ew. 151 KM 45  
N 52°39'27.16" E 19°4'8.48"                      N 52°39'27.17" E 19°4'8.75"  
N 52°39'27.09" E 19°4'8.65"                      N 52°39'27.06" E 19°4'9.03"
  - Przyłącze ciepłe do budynku przy ul. 3 Maja 25, działka ew. 151 KM 45  
N 52°39'26.27" E 19°4'7.58"                      N 52°39'26.1" E 19°4'7.66"  
N 52°39'26.21" E 19°4'7.75"                      N 52°39'26.01" E 19°4'7.95"
- **Termin ważności niniejszego pozwolenia określa się do: 31 grudnia 2025 r.**
- **ww. badaniami będzie kierowała osoba spełniająca wymagania, o których mowa w art. 37e ust. 1. Ustawy z dnia 23 lipca 2003 r. o ochronie zabytków i opiece nad zabytkami (t.j. Dz. U. z 2022 r., poz. 840).**
- **Zobowiązuje się wnioskodawcę do przekazania wojewódzkiemu konserwatorowi zabytków nie później niż w terminie 14 dni przed dniem rozpoczęcia badań archeologicznych**
  - a) imienia, nazwiska i adresu osoby kierującej badaniami archeologicznymi,
  - b) dokumentów potwierdzających spełnianie przez tę osobę wymagań, o których mowa w art. 37e ust. 1 ustawy,
  - c) oświadczenia, o przyjęciu przez tę osobę obowiązku kierowania badaniami archeologicznymi albo samodzielnego wykonywania tych badań.

**Postępowanie w sprawie wydanego pozwolenia może zostać wznowione, a następnie pozwolenie może zostać cofnięte lub zmienione na podstawie art. 47 Ustawy z dnia 23 lipca 2003 r. o ochronie zabytków i opiece nad zabytkami (t.j. Dz. U. z 2022 r., poz. 840).**

**Szczegółowy zakres i sposób prowadzenia badań obejmuje:**

**zakres badań:** obszar działek o nr ewid: 110 obręb Włocławek KM 46; 114 obręb Włocławek KM 46, obręb Włocławek; 150/3 obręb Włocławek KM 45; 151 obręb Włocławek KM 45, gm. Włocławek, w strefie ochrony archeologicznej Dzielnicy Starego Miasta Włocławek w obrębie wykopów inwestycyjnych



- pod przyłącze ciepne do budynku przy ul. 3 Maja 1 o długości 15,50 m, szerokości max 1,2 m, głębokości max. 1,50 m;
- pod przyłącze ciepne do budynku przy ul. 3 Maja 3/5 o długości 7,10 m, szerokości max 1,2 m, głębokości max. 1,50 m;
- pod przyłącze ciepne do budynku przy ul. 3 Maja 4 i 6 o długości 16,20 m, szerokości max 1,2 m, głębokości max. 1,50 m;
- pod przyłącze ciepne do budynku przy ul. 3 Maja 8 o długości 38,20 m, szerokości max 1,2 m, głębokości max. 1,50 m;
- pod przyłącze ciepne do budynku przy ul. 3 Maja 9 o długości 34,80 m, szerokości max 1,2 m, głębokości max. 1,50 m;
- pod przyłącze ciepne do budynku przy ul. 3 Maja 21 o długości 13,70 m, szerokości max 1,2 m, głębokości max. 1,50 m;
- pod przyłącze ciepne do budynku przy ul. 3 Maja 25 o długości 14,80 m, szerokości max 1,2 m, głębokości max. 1,50 m;

Warunki szczegółowe badań archeologicznych objętych niniejszym pozwoleniem określone w Rozporządzeniu Ministra Kultury i Dziedzictwa Narodowego z dnia 02 sierpnia 2018 r. w sprawie prowadzenia prac konserwatorskich, prac restauratorskich i badań konserwatorskich przy zabytku wpisanym do rejestru zabytków albo na Listę Skarbów Dziedzictwa oraz robót budowlanych, badań architektonicznych i innych działań przy zabytku wpisanym do rejestru zabytków a także badań archeologicznych i poszukiwań zabytków (t. j. Dz. U. z 2021 r, poz. 81) polegają na obowiązku:

- zawiadomienia WUOZ w Toruniu - Delegatury we Włocławku o terminie rozpoczęcia i zakończenia wskazanych w pozwoleniu badań archeologicznych; (§ 18 ust 3 pkt 1 ww. Rozporządzenia)
- niezwłocznego zawiadomienia WUOZ w Toruniu - Delegatury we Włocławku o wszelkich zagrożeniach lub nowych okolicznościach ujawnionych w trakcie prowadzenia wskazanych w pozwoleniu badań archeologicznych; § 18 ust 3 pkt 3 ww. Rozporządzenia)
- prowadzenia dokumentacji przebiegu badań archeologicznych oraz opracowania wyników tych badań w sposób umożliwiający jednoznaczną identyfikację i dokładną przestrzenną lokalizację wszystkich czynności oraz dokonanych odkryć i przekazania jej do WUOZ w Toruniu Delegatury we Włocławku w terminie 6 miesięcy od dnia zakończenia tych badań; (§ 18 ust 3 pkt 6 ww. Rozporządzenia)
- prowadzenia doraźnej konserwacji pozyskanych zabytków i przekazania ich do WUOZ w Toruniu Delegatury we Włocławku w terminie do 3 lat od dnia zakończenia badań archeologicznych; (§ 18 ust 6 pkt 7 ww. Rozporządzenia)
- prowadzenia inwentaryzacji polowej pozyskanych zabytków i ich dokumentacji i przekazania jej do WUOZ w Toruniu Delegatury we Włocławku w terminie 6 miesięcy od dnia zakończenia badań archeologicznych (§ 18 ust 3 pkt 8 ww. Rozporządzenia)
- sporządzenia sprawozdania z przeprowadzonych badań archeologicznych i przekazania tego sprawozdania do WUOZ w Toruniu, Delegatury we Włocławku w terminie do 3 tygodni od dnia ich zakończenia; (§ 18 ust 3 pkt 9 ww. Rozporządzenia)
- opracowania sposobu postępowania z zabytkiem po zakończeniu badań archeologicznych i przekazania go do WUOZ w Toruniu, Delegatury we Włocławku w terminie do 3 miesięcy od dnia ich zakończenia. (§ 18 ust 3 pkt 10 ww. Rozporządzenia)
- opracowanie wyników badań archeologicznych i przekazania ich do WUOZ w Toruniu, Delegatury we Włocławku w terminie do 3 lat od dnia ich zakończenia; (§ 18 ust 3 pkt 11 ww. Rozporządzenia)
- uporządkowania terenu po zakończeniu badań archeologicznych; (§ 18 ust 3 pkt 12 ww. Rozporządzenia).

### Uzasadnienie

Do Wojewódzkiego Urzędu Ochrony Zabytków w Toruniu, Delegatury we Włocławku wpłynął 18.11.2022 r. wniosek Miejskiego Przedsiębiorstwa Energetyki Ciepłej, Spółka z o.o., 87-800 Włocławek, ul. Płocka 30/32, o wydanie pozwolenia na prowadzenie badań archeologicznych podczas prac ziemnych związanych z inwestycją polegającą na budowie przyłączy ciepłych do budynków: przy ul. 3-Maja 1 na działce nr 110 (ul. Stary Rynek) obręb Włocławek KM 46; przy ul. 3-Maja 3/5 na działce nr 114 obręb Włocławek KM 46; przy ul. 3-Maja 4 i 6 na działce nr 114 obręb Włocławek KM 46; przy ul. 3-Maja 8 na działce nr 150/3 (ul. Cyganka) obręb Włocławek KM 45; przy ul. 3-Maja 9 na działce nr 150/3 (ul. Cyganka) obręb Włocławek KM 45; przy ul. 3-Maja 21 na działce nr 151 obręb Włocławek KM 45; przy ul. 3-Maja 25 na działce nr 151 obręb Włocławek KM 45.

Teren objęty powyższą inwestycją znajduje się w strefie ochrony archeologicznej Dzielnicy Starego Miasta Włocławek, wpisanej do rejestru zabytków pod numerem A/1560 decyzją Wojewódzkiego Konserwatora Zabytków w Bydgoszczy z dnia 30 września 1957 r. Ponadto ww. obszar objęty jest zapisami Miejscowego planu zagospodarowania przestrzennego uchwalonego Uchwałą Nr IX/73/11 Rady Miasta Włocławek dnia 9 maja 2011 r. Skutkiem powyższego przedmiotowy obszar podlega ochronie konserwatorskiej w oparciu o 6 ust. 1 pkt 3 lit. a, 6 ust. 1 pkt 1 lit. b, art. 7 pkt 1 i art. 7 pkt 4 Ustawy z dnia 23 lipca 2003 r. o ochronie zabytków i opiece nad zabytkami (t.j. Dz. U. z 2022, poz. 840).

Zgodnie z zapisami ww. Miejscowego planu §10 ust 1 pkt 3 i ust 4 obszar inwestycji zlokalizowany jest w strefie AR– ochrony archeologicznej. *„W Strefie AR (...) ustala się, że dla prac ziemnych realizowanych na w/w terenie należy ustanowić inwestorski nadzór archeologiczny lub przeprowadzić przedinwestycyjne badania archeologiczne, na prowadzenie których należy uzyskać zezwolenie konserwatora zabytków.”*

Zgodnie z art. 31 ust 1a pkt 2 Ustawy o ochronie zabytków i opiece nad zabytkami wszelkie roboty ziemne na terenie, na którym znajdują się zabytki archeologiczne, co doprowadzić może do zniszczenia zabytku archeologicznego wymagają przeprowadzenia badań archeologicznych w celu ochrony tych zabytków. W związku z powyższym prowadzenie badań archeologicznych, zgodnie z art. 36 ust 1 pkt 5 Ustawy z dnia 23 lipca 2003 r. o ochronie zabytków i opiece nad zabytkami, przed ich podjęciem wymaga uzyskania pozwolenia wojewódzkiego konserwatora zabytków.

Zakres i rodzaj niezbędnych badań archeologicznych wskazany w sentencji ww. decyzji określony został w decyzji Kujawsko – Pomorskiego Wojewódzkiego Konserwatora Zabytków nr ZAR/219/2021 z dnia 15 listopada 2022 r., WUOZ.DW.ZAR.5143.56.2022.KAK.

W związku z powyższym stwierdza się, że przeprowadzenie badań archeologicznych w formie i zakresie wskazanym w sentencji decyzji na w/w obszarze jest niezbędne w celu ochrony wartości zabytkowych strefy archeologicznej, która na skutek działań inwestycyjnych ulegnie zniszczeniu.

Mając powyższe na uwadze, na podstawie art. 6 ust. 1 pkt 3 lit. a, art. 7 pkt 4, Ustawy z dnia 23 lipca 2003 r. o ochronie zabytków i opiece nad zabytkami (t.j. Dz. U. z 2022 r., poz. 840) oraz § 18 Rozporządzenia Ministra Kultury i Dziedzictwa Narodowego z dnia 02 sierpnia 2018 r. w sprawie prowadzenia prac konserwatorskich, prac restauratorskich i badań konserwatorskich przy zabytku wpisanym do rejestru zabytków albo na Listę Skarbów Dziedzictwa oraz robót budowlanych, badań architektonicznych i innych działań przy zabytku wpisanym do rejestru zabytków a także badań archeologicznych i poszukiwań zabytków (t.j. Dz. U. z 2021 r. poz. 81) orzeczono jak w sentencji.



## Pouczenie

Od decyzji niniejszej przysługuje stronie odwołanie do Ministra Kultury i Dziedzictwa Narodowego za moim pośrednictwem w terminie 14 dni od dnia jego doręczenia (art. 127 § 1 i § 2 oraz art. 129 § 1 i § 2 Kpa).

W powyższym terminie strona może zrzec się prawa do wniesienia odwołania wobec organu administracji publicznej, który wydał decyzję. Z dniem doręczenia organowi administracji publicznej oświadczenia o zrzeczeniu się prawa do wniesienia odwołania przez ostatnią ze stron postępowania, decyzja staje się ostateczna i prawomocna. (art. 127a § 1 i § 2 Kpa).

Decyzja podlega wykonaniu przed upływem terminu do wniesienia odwołania, jeżeli jest zgodna z żądaniem wszystkich stron lub jeżeli wszystkie strony zrzekły się prawa do wniesienia odwołania (art.130 § 4 Kpa).

Przyjęto potwierdzenie dokonania opłaty skarbowej w wysokości 82,00 na rachunek bankowy nr 37116022020000000083440799



Z up. Kujawsko-Pomorskiego  
Wojewódzkiego Konserwatora Zabytków  
Kierownik Delegatury  
*[Signature]*  
mgr Ewa Renata Kowalczyńska

### Otrzymują:

1. Miejskie Przedsiębiorstwo Energetyki Ciepłej Sp. z o.o.
2. Prezydent Miasta Włocławek
3. Gmina Miasto Włocławek
4. Miejski Zarząd Infrastruktury Drogowej i Transportu we Włocławku
5. Aa.











Kujawsko-Pomorski  
Wojewódzki Konserwator Zabytków  
ul. Łazienna 3 87-100 Toruń



Włocławek, 08 grudnia 2022 r.

WUOZ.DW.WZN.5142.5.230.2022.ERK

### **D E C Y Z J A nr ZN/562/2022**

Na podstawie art. 89 pkt 2, art. 6 ust. 1 pkt 1 lit. „b”, „c”, art. 7 pkt 1, art. 36 ust. 1 pkt 1 Ustawy z dnia 23 lipca 2003 r. o ochronie zabytków i opiece nad zabytkami (t. j. Dz. U. z 2022 r., poz. 840), art. 39 ust. 1 Ustawy z dnia 7 lipca 1994 Prawo Budowlane (t. j. Dz. U. z 2021 r. poz. 2351 z późn. zm.), art. 104 Ustawy z dnia 14 czerwca 1960 r. Kodeks postępowania administracyjnego (t. j. Dz. U. z 2022 r. poz. 2000 z późn. zm.) oraz § 13 Rozporządzenia Ministra Kultury z dnia 02 sierpnia 2018 r. w sprawie prowadzenia prac konserwatorskich, prac restauratorskich i badań konserwatorskich przy zabytku wpisanym do rejestru zabytków albo na Listę Skarbów Dziedzictwa oraz robót budowlanych, badań architektonicznych i innych działań przy zabytku wpisanym do rejestru zabytków a także badań archeologicznych i poszukiwań zabytków (t. j. Dz. U. z 2021 r. poz. 81), po rozpatrzeniu wniosku po rozpatrzeniu wniosku

**Miejskiego Przedsiębiorstwa Energetyki Ciepłej, Spółka z o.o., 87-800 Włocławek, ul. Płocka 30/32, z dnia 22.11.2022 r. (wpłynęło dnia 22.11.2022),**

w sprawie wydania pozwolenia na prowadzenie robót budowlanych na obszarze wpisanym do rejestru zabytków – w strefie ochrony konserwatorskiej Dzielnicy Starego Miasta Włocławka, wpisanej do rejestru zabytków województwa Kujawsko – Pomorskiego pod nr A/1560 decyzją Wojewódzkiego Konserwatora Zabytków w Bydgoszczy z 30 września 1957 r. oraz kamienicy z oficynami przy ul. 3 Maja 9 wpisanej do rejestru zabytków województwa Kujawsko-Pomorskiego pod nr A/647 decyzją Wojewódzkiego Konserwatora Zabytków we Włocławku z dnia 26.10.1998 r.

w zakresie budowy przyłączy ciepłych do budynków przy ul. 3 Maja 1, 3 Maja 3/5, 3 Maja 4, 3 Maja 8, 3 Maja 9, 3 Maja 21, 3 Maja 25 na działkach nr 110, 114, Włocławek KM 46 i działkach nr 150/3, 151 Włocławek KM 45 we Włocławku,

### **p o z w a l a m**

**Miejskiemu Przedsiębiorstwu Energetyki Ciepłej, Spółka z o.o., 87-800 Włocławek, ul. Płocka 30/32,**

na prowadzenie robót budowlanych na obszarze wpisanym do rejestru zabytków – w strefie ochrony konserwatorskiej Dzielnicy Starego Miasta Włocławka, wpisanej do rejestru zabytków pod nr A/1560 decyzją Wojewódzkiego Konserwatora Zabytków w Bydgoszczy z 30 września 1957 r. oraz kamienicy z oficynami przy ul. 3 Maja 9 wpisanej do rejestru zabytków województwa Kujawsko-Pomorskiego pod nr A/647 decyzją Wojewódzkiego Konserwatora Zabytków we Włocławku z dnia 26.10.1998 r.

w zakresie budowy przyłączy ciepłych do budynków przy ul. 3 Maja 1, 3 Maja 3/5, 3 Maja 4, 3 Maja 8, 3 Maja 9, 3 Maja 21, 3 Maja 25 na działkach nr 110, 114, Włocławek KM 46 i działkach nr 150/3, 151 Włocławek KM 45 we Włocławku.

Zakres prac określa dokumentacja:

PROJEKT BUDOWLANY; PROJEKT ZAGOSPODAROWANIA TERENU;  
PROJEKT INWESTYCYJNY: LIKWIDACJA NISKICH EMISJI W REJONIE STAREGO  
MIASTA WŁOCŁAWKA – ETAP II; NAZWA ZAMIERZENIA BUDOWLANEGO:  
BUDOWA PRZYŁĄCZY CIEPŁYCH DO BUDYNKU PRZY ULICY 3 MAJA 1;



ADRES INWESTYCJI: WŁOCŁAWEK UL. 3 MAJA 1; KATEGORIA OBIEKTU: XXVI; IDENTYFIKATORY DZIAŁEK EWIDENCYJNYCH: 046401\_1.0460.110; INWESTOR: MIEJSKIE PRZEDSIĘBIORSTWO ENERGETYKI CIEPLNEJ SP. Z O.O. UL. PŁOCKA 30/32, 87-800 WŁOCŁAWEK; PROJEKTANT: INŻ. RENATA ŻEBROWSKA; DATA OPRACOWANIA: WŁOCŁAWEK 15.11.2022 R.

PROJEKT BUDOWLANY; PROJEKT ZAGOSPODAROWANIA TERENU; PROJEKT INWESTYCYJNY: LIKWIDACJA NISKICH EMISJI W REJONIE STAREGO MIASTA WŁOCŁAWKA – ETAP II; NAZWA ZAMIERZENIA BUDOWLANEGO: BUDOWA PRZYŁĄCZY CIEPLNYCH DO BUDYNKU PRZY ULICY 3 MAJA 3/5 I 3 MAJA 4; ADRES INWESTYCJI: WŁOCŁAWEK UL. 3 MAJA 3/5 WŁOCŁAWEK 3 MAJA 4; KATEGORIA OBIEKTU: XXVI; IDENTYFIKATORY DZIAŁEK EWIDENCYJNYCH: 046401\_1.0460.114; INWESTOR: MIEJSKIE PRZEDSIĘBIORSTWO ENERGETYKI CIEPLNEJ SP. Z O.O. UL. PŁOCKA 30/32, 87-800 WŁOCŁAWEK; PROJEKTANT: INŻ. RENATA ŻEBROWSKA; DATA OPRACOWANIA: WŁOCŁAWEK 15.11.2022 R.

PROJEKT BUDOWLANY; PROJEKT ZAGOSPODAROWANIA TERENU; PROJEKT INWESTYCYJNY: LIKWIDACJA NISKICH EMISJI W REJONIE STAREGO MIASTA WŁOCŁAWKA – ETAP II; NAZWA ZAMIERZENIA BUDOWLANEGO: BUDOWA PRZYŁĄCZY CIEPLNYCH DO BUDYNKU PRZY ULICY 3 MAJA 8 I 3 MAJA 9; ADRES INWESTYCJI: WŁOCŁAWEK UL. 3 MAJA 8 WŁOCŁAWEK 3 MAJA 9; KATEGORIA OBIEKTU: XXVI; IDENTYFIKATORY DZIAŁEK EWIDENCYJNYCH: 046401\_1.0450.150/3; INWESTOR: MIEJSKIE PRZEDSIĘBIORSTWO ENERGETYKI CIEPLNEJ SP. Z O.O. UL. PŁOCKA 30/32, 87-800 WŁOCŁAWEK; PROJEKTANT: INŻ. RENATA ŻEBROWSKA; DATA OPRACOWANIA: WŁOCŁAWEK 08.11.2022 R.

PROJEKT BUDOWLANY; PROJEKT ZAGOSPODAROWANIA TERENU; PROJEKT INWESTYCYJNY: LIKWIDACJA NISKICH EMISJI W REJONIE STAREGO MIASTA WŁOCŁAWKA – ETAP II; NAZWA ZAMIERZENIA BUDOWLANEGO: BUDOWA PRZYŁĄCZY CIEPLNYCH DO BUDYNKU PRZY ULICY 3 MAJA 21 I 3 MAJA 25; ADRES INWESTYCJI: WŁOCŁAWEK UL. 3 MAJA 21 WŁOCŁAWEK 3 MAJA 25; KATEGORIA OBIEKTU: XXVI; IDENTYFIKATORY DZIAŁEK EWIDENCYJNYCH: 046401\_1.0450.151; INWESTOR: MIEJSKIE PRZEDSIĘBIORSTWO ENERGETYKI CIEPLNEJ SP. Z O.O. UL. PŁOCKA 30/32, 87-800 WŁOCŁAWEK; PROJEKTANT: INŻ. RENATA ŻEBROWSKA; DATA OPRACOWANIA: WŁOCŁAWEK 14.11.2022 R.

**Termin ważności niniejszego pozwolenia określa się do: 31 grudnia 2025 r.**

Postępowanie w sprawie wydanego pozwolenia może zostać wznowione, a następnie pozwolenie może zostać cofnięte lub zmienione na podstawie art. 47 Ustawy z dnia 23 lipca 2003 r. o ochronie zabytków i opiece nad zabytkami (t. j. Dz. U. z 2022 r., poz. 840).

**Warunki dodatkowe**, wynikające z § 13 ust. 2 Rozporządzenia Ministra Kultury z dnia 02 sierpnia 2018 r. w sprawie prowadzenia prac konserwatorskich, prac restauratorskich i badań konserwatorskich przy zabytku wpisanym do rejestru zabytków albo na Listę Skarbów Dziedzictwa oraz robót budowlanych, badań architektonicznych i innych działań przy zabytku wpisanym do rejestru zabytków a także badań archeologicznych i poszukiwań zabytków (t. j. Dz. U. z 2021 r. poz. 81):

1. zobowiązuje się wnioskodawcę do zawiadomienia Wojewódzkiego Urzędu Ochrony Zabytków w Toruniu, Delegatury we Włocławku o terminie rozpoczęcia i zakończenia wskazanych w pozwoleniu robót budowlanych,

2. zobowiązuje się do niezwłocznego zawiadomienia Wojewódzkiego Urzędu Ochrony Zabytków w Toruniu, Delegatury we Włocławku o zagrożeniach lub nowych okolicznościach ujawnionych w trakcie prowadzenia wskazanych w pozwoleniu działań.

Uzyskanie pozwolenia Wojewódzkiego Konserwatora Zabytków na podjęcie innych działań przy zabytku wpisanym do rejestru nie zwalnia z obowiązku uzyskania pozwolenia na budowę albo zgłoszenia, w przypadkach określonych przepisami Prawa Budowlanego (art. 36 ust. 8 ustawy z dnia 23 lipca 2003 r. o ochronie zabytków i opiece nad zabytkami).

### **Uzasadnienie**

Do Wojewódzkiego Urzędu Ochrony Zabytków w Toruniu - Delegatury we Włocławku wpłynął 22.11.2022 r. wniosek Miejskiego Przedsiębiorstwa Energetyki Ciepłej, Spółka z o.o., Włocławek w sprawie wydania pozwolenia na prowadzenie robót budowlanych na obszarze wpisanym do rejestru zabytków w zakresie budowy przyłączy ciepłych do budynków przy ul. 3 Maja 1, 3 Maja 3/5, 3 Maja 4, 3 Maja 8, 3 Maja 9, 3 Maja 21, 3 Maja 25 na działkach nr 110, 114, Włocławek KM 46 i na działkach nr 150/3, 151 Włocławek KM 45 we Włocławku.

Przedmiotowe roboty realizowane będzie w strefie ochrony konserwatorskiej Dzielnicy Starego Miasta Włocławka, wpisanej do rejestru zabytków pod nr A/1560 decyzją Wojewódzkiego Konserwatora Zabytków w Bydgoszczy z 30 września 1957 r. oraz kamienicy z oficynami przy ul. 3 Maja 9 wpisanej do rejestru zabytków województwa Kujawsko-Pomorskiego pod nr A/647 decyzją Wojewódzkiego Konserwatora Zabytków we Włocławku z dnia 26.10.1998 r. Skutkiem ww. decyzji obszar i budynki podlegają ochronie prawnej na mocy art. 7 ust. 1 Ustawy o ochronie zabytków i opiece nad zabytkami (t. j. Dz. U. z 2022 r., poz. 840), w związku z powyższym wszelkie prace realizowane na tym obszarze wymagają, przed ich podjęciem – zgodnie z art. 36 ust. 1 cytowanej ustawy - uzyskania pozwolenia Wojewódzkiego Konserwatora Zabytków. Ponadto powyższy obszar stanowi teren zabytkowy wyszczególniony w zapisach miejscowego planu zagospodarowania przestrzennego miasta Włocławka przyjętego Uchwałą Rady Miasta Włocławek Nr IX/73/11 z dnia 9 maja 2011 r. Jednocześnie teren objęty powyższą inwestycją znajduje się w strefie ochrony archeologicznej Dzielnicy Starego Miasta Włocławek, wpisanej do rejestru zabytków pod numerem A/1560 decyzją Wojewódzkiego Konserwatora Zabytków w Bydgoszczy z dnia 30 września 1957 r. Ponadto ww. obszar objęty jest zapisami Miejscowego planu zagospodarowania przestrzennego uchwalonego Uchwałą Nr IX/73/11 Rady Miasta Włocławek dnia 9 maja 2011 r. Skutkiem powyższego przedmiotowy obszar podlega ochronie konserwatorskiej w oparciu o 6 ust. 1 pkt 3 lit. a, 6 ust. 1 pkt 1 lit. b, art. 7 pkt 1 i art. 7 pkt 4 Ustawy z dnia 23 lipca 2003 r. o ochronie zabytków i opiece nad zabytkami (t. j. Dz. U. z 2022 r., poz. 840). Zgodnie z zapisami ww. Miejscowego planu §10 ust 1 pkt 3 i ust 4 obszar inwestycji zlokalizowany jest w strefie AR– ochrony archeologicznej. „*W Strefie AR (...) ustala się, że dla prac ziemnych realizowanych na ww. terenie należy ustanowić inwestorski nadzór archeologiczny lub przeprowadzić przedinwestycyjne badania archeologiczne, na prowadzenie których należy uzyskać zezwolenie konserwatora zabytków.*”

Zgodnie z treścią złożonego wniosku i załączników planowane prace obejmują: budowę przyłączy ciepłych do budynków na terenie ww. działek przy ul. 3 Maja we Włocławku. Ponieważ przedmiotowe zamierzenie realizowane będzie w ww. strefie archeologicznej przy jego realizacji zapewniono inwestorski nadzór archeologiczny, na który Kujawsko-Pomorski Wojewódzki Konserwator Zabytków zezwolił decyzją nr ZAR/225/2022, w formie pozwolenia nr ZAR/119/2022, WUOZ.DW.ZAR.5161.97.2022.KAK z 28 listopada 2022 r.

Stwierdza się, że zakres ww. zamierzenia nie narusza historycznych walorów przestrzenno-



architektonicznych przedmiotowej strefy ochrony konserwatorskiej i budynku, tym samym ze stanowiska konserwatorskiego istnieją podstawy dla jego uzgodnienia. Przytaczając co w uzasadnieniu, na podstawie art. 6 ust. 1 pkt 1 lit. „b”, „c”, art.7 pkt 1 Ustawy z dnia 23 lipca 2003 r. o ochronie zabytków i opiece nad zabytkami (t. j. Dz. U. z 2022 r., poz. 840) oraz §13 Rozporządzenia Ministra Kultury z dnia 28 czerwca 2017 r. w sprawie prowadzenia prac konserwatorskich, prac restauratorskich i badań konserwatorskich przy zabytku wpisanym do rejestru zabytków albo na Listę Skarbów Dziedzictwa oraz robót budowlanych, badań architektonicznych i innych działań przy zabytku wpisanym do rejestru zabytków a także badań archeologicznych i poszukiwań zabytków (t. j. Dz. U. z 2021 r. poz. 81), orzekam jak w sentencji.

### **P o u c z e n i e**

Od niniejszej decyzji przysługuje stronom odwołanie do Ministra Kultury i Dziedzictwa Narodowego za moim pośrednictwem w terminie 14 dni od dnia jej doręczenia ( art. 127 § 1 i § 2 oraz art. 129 § 1 i § 2 Kpa). W powyższym terminie strona może zrzec się prawa do wniesienia odwołania wobec organu administracji publicznej, który wydał decyzję. Z dniem doręczenia organowi administracji publicznej oświadczenia o zrzeczeniu się prawa do wniesienia odwołania przez ostatnią ze stron postępowania, decyzja staje się ostateczna i prawomocna. (art. 127a § 1 i § 2 Kpa). Decyzja podlega wykonaniu przed upływem terminu do wniesienia odwołania, jeżeli jest zgodna z żądaniem wszystkich stron lub jeżeli wszystkie strony zrzekły się prawa do wniesienia odwołania (art.130 § 4 Kpa).

Przyjęto potwierdzenie dokonania opłaty skarbowej w wysokości 82,00 zł na rachunek bankowy nr 37116022020000000083440799.

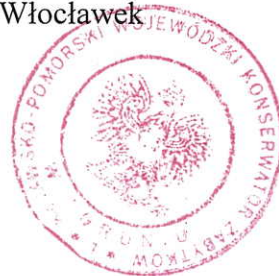
Z up. Kujawsko-Pomorskiego  
Wojewódzkiego Konserwatora Zabytków  
Kierownik Delegatury  
  
mgr Ewa Renata Kowalewska

### **Otrzymują:**

1. Miejskie Przedsiębiorstwo Energetyki Ciepłej, Spółka z o.o., Włocławek
2. aa.

### **Do wiadomości:**

1. Prezydent Miasta Włocławek





Uwaga:  
PROJEKT PZT WYKONANO NA SKANIE ORYGINAŁU  
MAPY DO CELÓW PROJEKTOWYCH

# MAPA DO CELÓW PROJEKTOWYCH

województwo: kujawsko-pomorskie  
gmina: MIASTO WŁOCŁAWEK  
miejscowość: WŁOCŁAWEK  
jednostka ewidencyjna: MIASTO WŁOCŁAWEK 046401\_1  
obrab: 046401\_1.00450 WŁOCŁAWEK KM 45, 046401\_1.00460 WŁOCŁAWEK KM 46

Skala 1:500  
DKR.6640.805.2019  
godło mapy 6.183.30.16.1.2, 6.183.30.16.1.3  
dz.nr 151, 114  
układ współrzędnych: PL-2000  
układ wysokościowy: Kronenfeld 60  
geodezyjny układ odniesienia: PL-ETRF 2000

Wykonanie niniejszej mapy nie było poprzedzone ustaleniami dotyczącymi ewentualnych słabej jakości granicznych obiektywnych grup poleceń w granicach  
Nie wyklucza się błędów w terenie będących nie wykazanych na niniejszej mapie w rzutach podziemnych. Linie nie były zgłaszane do inwentaryzacji, lub o których brak  
jest informacji w instytucjach branżowych

Włocławek dnia 10.09.2019r.

GeoKart Geodezja  
Aneta Maroszek  
ul. Nadworna 13 Włocławek 87-800  
NIP 8822863015 REGON 33717026  
kom. 665 572 975

Geodeta Uprawniony  
inż. Tomasz Trzilec  
Nr upr. 22882

Geodeta  
A. Maroszek

wykonawca:

Wojewódzki Urząd Ochrony Zabytków w Toruniu  
DELEGATURA WE WŁOCŁAWKU  
ul. Łęska 42, 87-800 Włocławek  
tel./fax: (54) 231 55 22, 231 55 23  
Regon: 005740463, NIP: 956 16 21 10

Uzgodniono ze stanowiska konserwatorskiego  
w decyzji - postanowieniu z dnia 08.12.2022r.

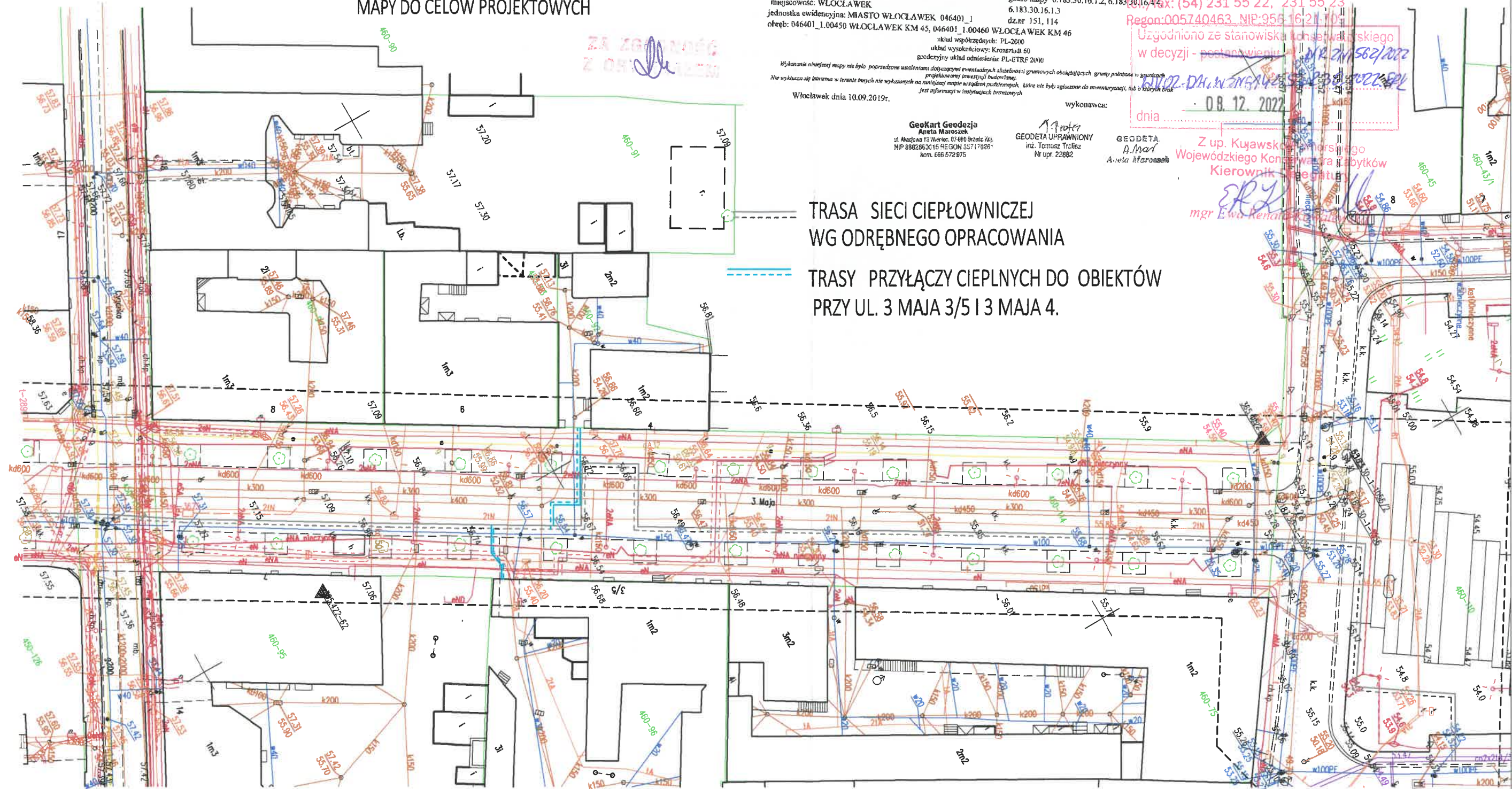
Włocławek, dnia 08.12.2022r.

Z up. Kujawsko-Pomorskiego  
Wojewódzkiego Konserwatora Zabytków  
Kierownik Delegatury

mgr Ewa Renata...

TRASA SIECI CIEPŁOWNICZEJ  
WG ODRĘBNEGO OPRACOWANIA

TRASY PRZYŁĄCZY CIEPLNYCH DO OBIEKTÓW  
PRZY UL. 3 MAJA 3/5 I 3 MAJA 4.



MIEJSKIE PRZEDSIĘBIORSTWO ENERGETYKI CIEPŁNEJ  
87 - 800 WŁOCŁAWEK, ul. Płocka 30/32

TYTUŁ : PROJEKT ZAGOSPODAROWANIA TERENU  
INWESTOR : MPEC WŁOCŁAWEK  
OBIEKT : PRZYŁĄCZA CIEPLNE  
ADRES : WŁOCŁAWEK UL. 3 MAJA 3/5 I 3 MAJA 4, dz. nr 114 KM 46

PROJEKTOWAŁ inż. Renata Żebrowska  
upr.bud.nr upr. bud. nr KUP/0055/POOS/05

Data 15.11.2022r.  
Skala 1:500  
RYS. 1

## **Informacja dotycząca Planu Bezpieczeństwa i Ochrony Zdrowia**

### **1. Zakres robót dla całego zamierzenia inwestycyjnego**

Przedmiotem inwestycji jest budowa przyłączy ciepłych do budynków mieszkalno – usługowych we Włocławku przy ulicy 3 Maja 3/5 i 3 Maja 4 w ramach projektu inwestycyjnego „Likwidacja niskich emisji w ramach Starego Miasta Włocławek – etap II. Projektowane przyłącza (w pasie drogowym ulicy 3 Maja) wybudowane zostaną przed przebudową ulicy 3 Maja w ramach inwestycji UM Włocławek pn.: **3 Maja woonerfem/ przebudowa ulicy 3 Maja.**

Projektowane przyłącza zlokalizowane będą w pasie drogowym ulicy 3 Maja - działka nr 114 KM 46.

Projektowane przyłącza ciepłe z rur preizolowanych o średnicach 2xDN40/110, 2xDN50/125 będą włączone poprzez trójniki wznosne do projektowanej sieci ciepłowniczej 2x150/250 w ulicy 3 Maja. Sieć ciepłownicza wg odrębnego opracowania.

Układ projektowanej s.c. (wg odrębnego opracowania) i projektowanych przyłączy ciepłych pokazano na projekcie zagospodarowania terenu rys. nr 1.

### **2. Wykaz istniejących obiektów budowlanych**

Na terenie objętym projektowaną inwestycją są zlokalizowane n/w obiekty podziemne:

- Kable telefoniczne tA,
- Kable energetyczne eN i eNA,
- Sieć i przyłącza gazowe,
- Sieć kanalizacji deszczowej i sanitarnej,
- Sieć i przyłącza wodociągowe.

### **3. Elementy zagospodarowania terenu które mogą stwarzać zagrożenie bezpieczeństwa i zdrowia ludzi:**

Następujące elementy zagospodarowania mogą stwarzać zagrożenie bezpieczeństwa i zdrowia ludzi: gazociągi, kable elektryczne i telekomunikacyjne, słupy energetyczne.

### **4. Zagrożenia występujące podczas realizacji robót szczególnie niebezpiecznych:**



- wykonywanie wykopów o ścianach pionowych o głębokości większej niż 1,5 m – wysokie niebezpieczeństwo przysypania ziemią w razie zaniechania lub wadliwego wykonania rozpór,
- roboty wykonywane przy użyciu dźwigów – roboty rozładunkowe i montażowe,
- prowadzenie robót w jezdni w bezpośrednim sąsiedztwie poruszających się pojazdów,
- roboty montażowe prowadzone w przestrzeniach zamkniętych – węzeł ciepłowniczy

Inne zagrożenia związane z:

- prowadzeniem robót w rejonie chodników dezorganizujące lub uniemożliwiające ruch pieszy
- prowadzenie robót po trasie przecinającej kierunku przemieszczania się pieszych
- prowadzenie robót w sąsiedztwie budynków mieszkalnych – hałas pracującego sprzętu oraz ciągły ruch samochodów ciężarowych

Sposób prowadzenia instruktażu przed przystąpieniem do realizacji robót szczególnie niebezpiecznych:

- przeszkolenie pracowników z przepisami BHP na budowie,
- udzielenie informacji o koniecznych środkach ochrony indywidualnej zabezpieczających przed skutkami zagrożeń,
- określenie osób oraz zasad bezpośredniego nadzoru nad pracami,
- określenie zasad postępowania podczas wypadku,
- wskazanie dróg ewakuacyjnych z placu budowy.

#### **5. Środki techniczne i organizacyjne, zapobiegające niebezpieczeństwom wynikającym z wykonywania robót w strefach szczególnego zagrożenia zdrowia lub ich sąsiedztwie:**

- plac budowy należy zabezpieczyć przed dostępem osób nieupoważnionych do przebywania na terenie budowy,
- teren budowy należy wydzielić trwałym ogrodzeniem oraz odpowiednio oznakować strefy szczególnego zagrożenia zdrowia, ze szczególnym uwzględnieniem wyjazdu na drogę publiczną, miejsca składowania materiałów budowlanych oraz prowadzenia robót na wysokości powyżej 5,0 m
- w miejscu widocznym należy umieścić tablicę informacyjną budowy

- wykopy zabezpieczyć barierami ochronnymi i wyposażać w drabiny umożliwiające szybką ewakuację pracowników w razie powstania zagrożenia
- pomieszczenia magazynowe i składowiska, a także inne obiekty i urządzenia tymczasowe na placu budowy muszą być wyposażone w sprzęt ochrony przeciwpożarowej. Dla pomieszczeń zamkniętych są to gaśnice i koce z materiałów niepalnych, a dla terenu otwartego zbiorniki z piaskiem, wiadra, bosaki, oskardy i łopaty skupione w specjalnych stanowiskach ppoż.
- w miejscu dostępnym należy umieścić apteczkę ze środkami pierwszej pomocy,
- na placu budowy oraz w jego otoczeniu należy zapewnić bezpieczną i sprawną komunikację umożliwiającą szybką ewakuację na wypadek pożaru, awarii i innych zagrożeń
- zapewnić nadzór właścicieli uzbrojenia nad robotami budowlanymi prowadzonymi w pobliżu istniejącego uzbrojenia podziemnego i naziemnego
- wyposażać pracowników w niezbędne środki ochrony indywidualnej
- zapewnić łączność telefoniczną na terenie budowy
- stosować sprawdzone technologie wykonywania robót, w których pracownicy są przeszkoleni. W razie stwierdzenia bezpośredniego zagrożenia dla życia lub zdrowia pracowników osoba kierująca pracownikami obowiązana jest do niezwłocznego wstrzymania prac i podjęcia działań w celu usunięcia tego zagrożenia.

Wszystkie prace związane z projektem wykonywać zgodnie z warunkami przepisów i norm w zakresie wykonywanych instalacji sanitarnych i przepisów bezpieczeństwa i higieny pracy.

#### **Przedmiotowa inwestycja nie wymaga opracowania planu BIOZ.**

Kierownik budowy zabezpiecza realizację budowy w oparciu o projekt budowlany oraz projekt organizacji ruchu na czas budowy.

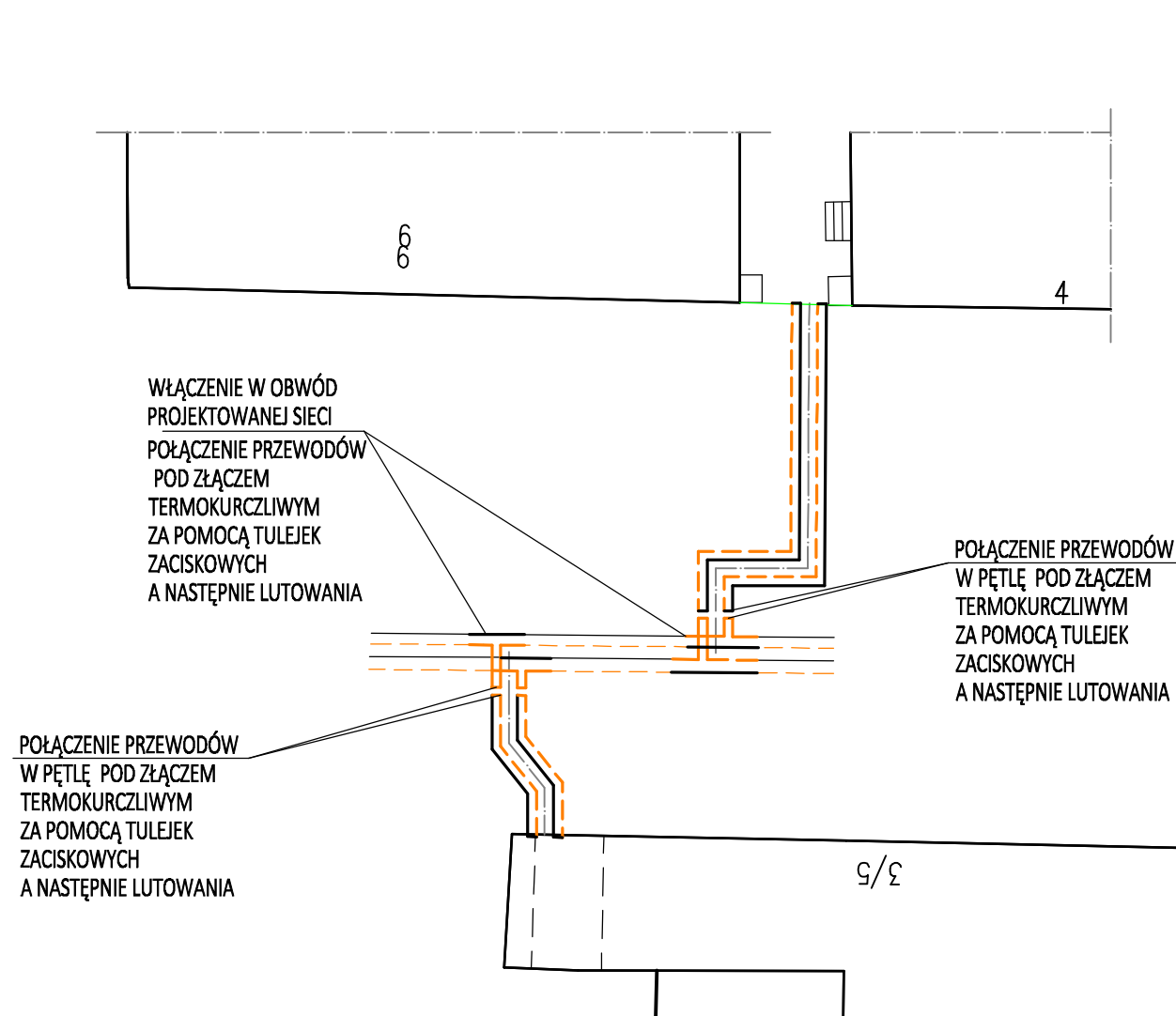
Pracownicy są zobowiązani do przestrzegania przepisów BHP oraz instrukcji użytkowania maszyn, urządzeń i materiałów.

Uwagi końcowe:

1. Całość robót należy prowadzić pod nadzorem MPEC SP. z o.o. Włocławek
2. Wykopy należy wykonywać wąskoprzestrzenne szalowane poziomo wypraskami.
3. Zasypkę wykopów należy wykonywać warstwami z ubiciem każdej warstwy.
4. Do pierwszej warstwy zasyпки należy stosować suchy piasek pozbawiony kamieni.

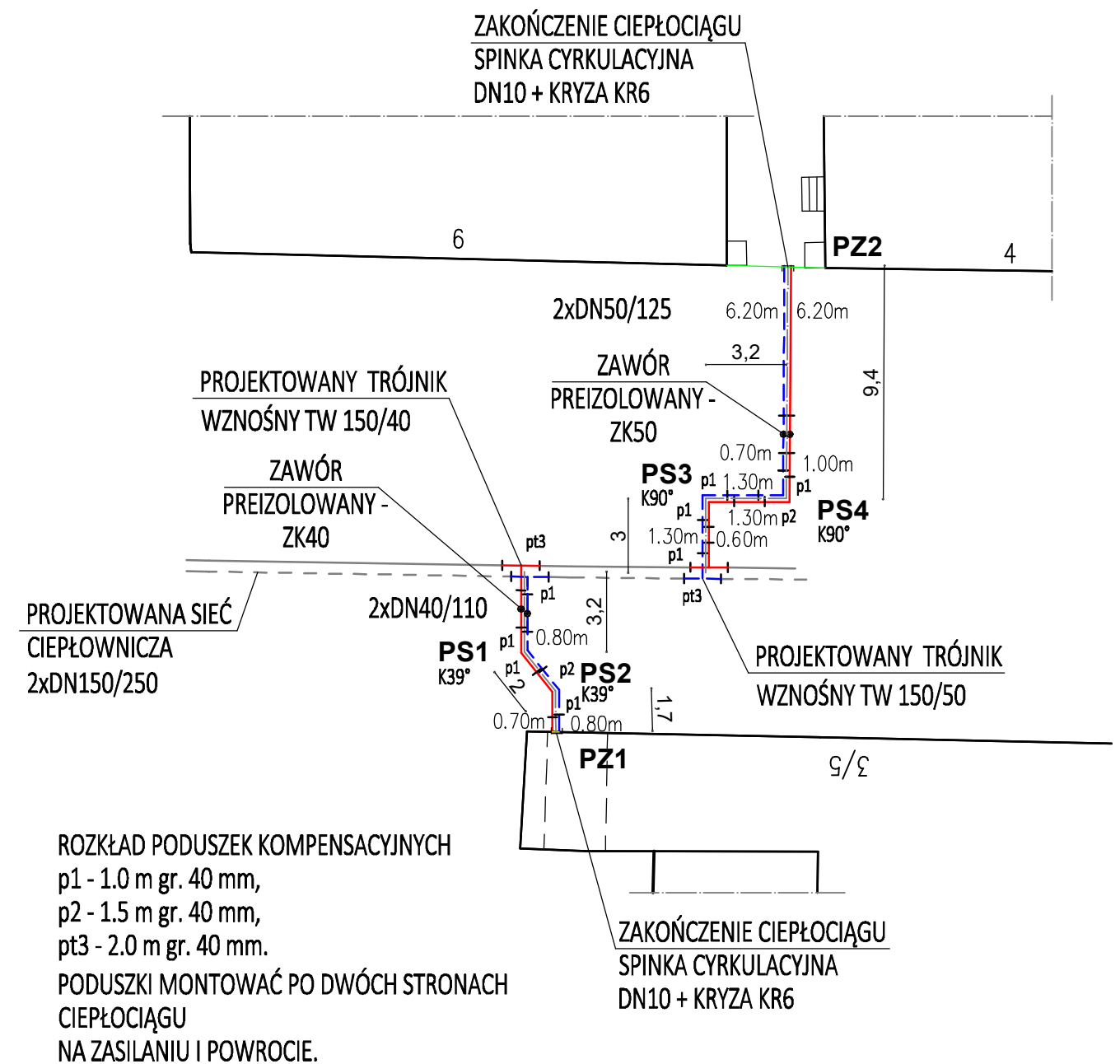
5. W trakcie wykonywania robót należy przestrzegać zaleceń ZUD i przepisów BHP.
6. W miejscu skrzyżowania z uzbrojeniem podziemnym roboty należy wykonywać ręcznie z zachowaniem szczególnej ostrożności.
7. W trakcie wykonywania robót ziemnych mogą zostać ujawnione, nie wykazane na mapie geodezyjnej, elementy uzbrojenia podziemnego. Należy je także odpowiednio zabezpieczyć i zgłosić do właściwych służb.
8. Po wykonaniu s.c. uprawniony geodeta winien wykonać inwentaryzację powykonawczą.
9. Rury i armaturę należy montować zgodnie z instrukcją montażową producenta.





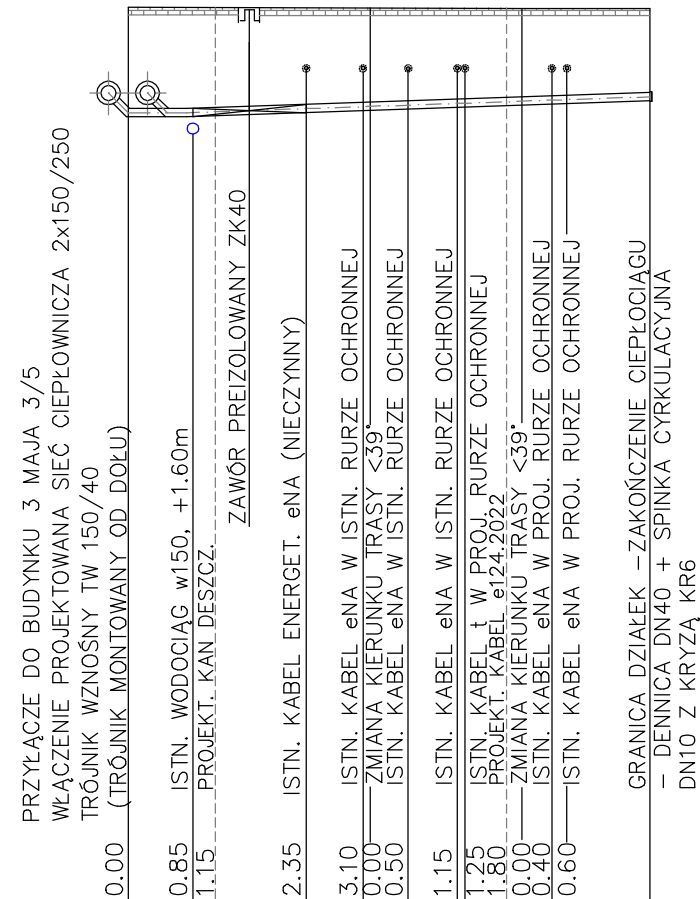
#### OZNACZENIA:

- PRZEWÓD MIEDZIANY OCYNOWANY  
- - - - PRZEWÓD MIEDZIANY



ROZKŁAD PODUSZEK KOMPENSACYJNYCH  
p1 - 1.0 m gr. 40 mm,  
p2 - 1.5 m gr. 40 mm,  
pt3 - 2.0 m gr. 40 mm.  
PODUSZKI MONTOWAĆ PO DWÓCH STRONACH  
CIEPŁOCIĄGU  
NA ZASILANIU I POWROCIE.

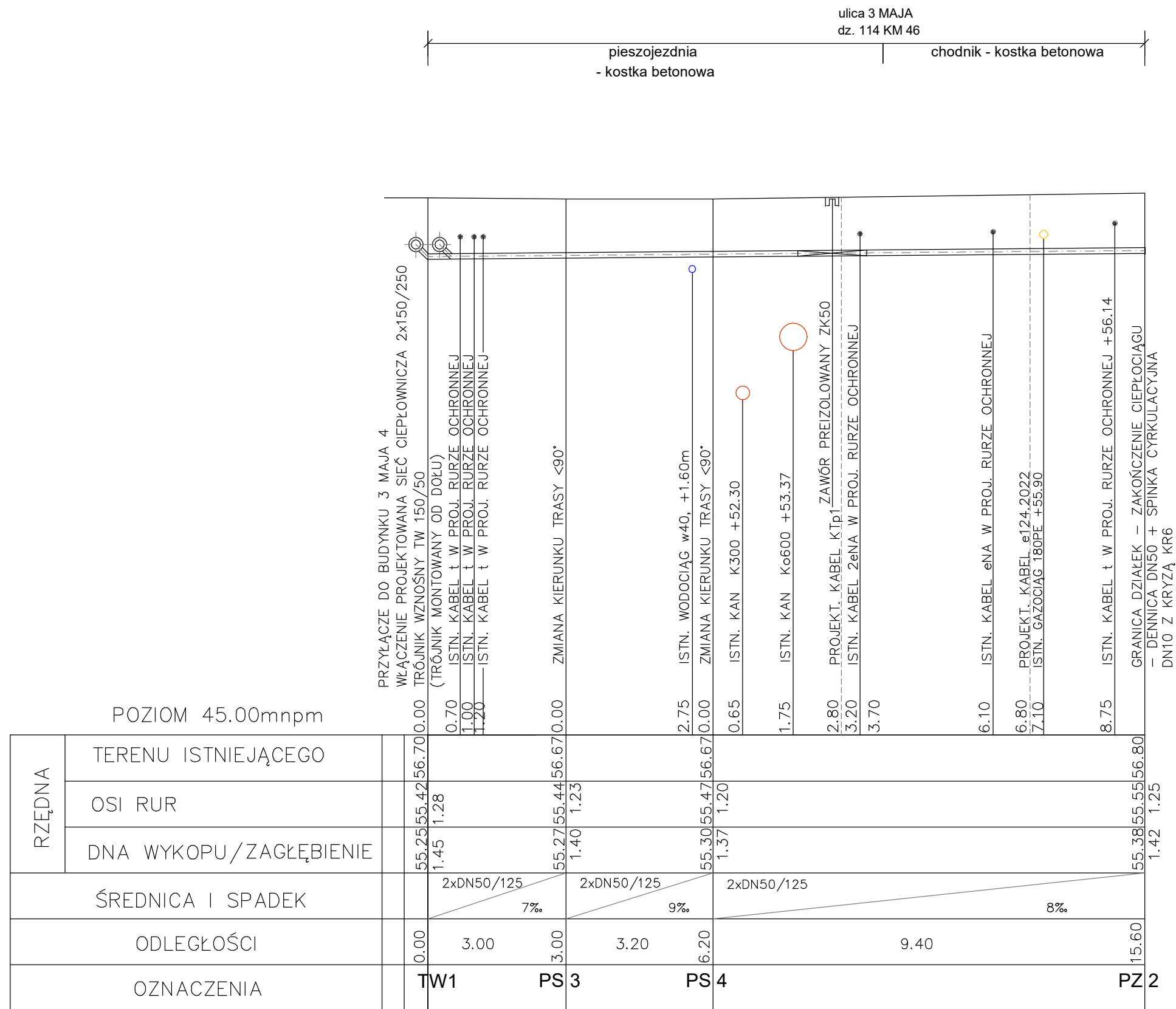
MIEJSKIE PRZEDSIĘBIORSTWO ENERGETYKI CIEPLNEJ 87 -800 WŁOCŁAWEK, ul. Płocka 30/32		
TYTUŁ :	SCHEMAT MONTAŻOWY I ALARMOWY	
INWESTOR :	MPEC WŁOCŁAWEK	
OBIEKT :	PRZYŁĄCZA CIEPLNE	
ADRES :	WŁOCŁAWEK UL. 3 MAJA 3/5 I 3 MAJA 4, dz. nr 114 KM 46	
PROJEKTOWAŁ upr.bud.nr	inż. Renata Żebrowska upr. bud. nr KUP/0055/P005/05	Data 15.11.2022r.
		Skala 1:250
		RYS. 2



PRZYŁĄCZE UL. 3 MAJA 3/5

POZIOM 45.00mnpm		0.00	0.85	1.15	2.35	3.10	0.00	1.15	1.25	1.80	0.00	0.40	0.60
RZĘDNA	TERENU ISTNIEJĄCEGO	56.81				56.81				56.80			56.80
	OSI RUR	55.68	55.42			55.50	1.31			55.57	1.23		55.63
	DNA WYKOPU/ZAGŁĘBIENIE		1.55			1.47				1.39			1.33
ŚREDNICA I SPADEK			2xDN40/110		25%	2xDN40/110		35%	2xDN40/110		35%	2xDN40/110	
ODLEGŁOŚCI		0.00				3.20				5.20			6.90
OZNACZENIA			TW1			PS 1			PS 2				PZ 1

<p> <b>MIĘSKIE PRZEDSIĘBIORSTWO ENERGETYKI CIEPLNEJ</b>  <b>87 –800 WŁOCŁAWEK, ul. Płocka 30/32</b> </p>		
TYTUŁ :	PROFIL PRZYŁĄCZA CIEPLNEGO.	
INWESTOR :	MPEC WŁOCŁAWEK	
OBIEKT :	PRZYŁĄCZE CIEPLNE	
ADRES :	WŁOCŁAWEK UL. 3 MAJA 3/5, DZ. NR 114 KM 46	
PROJEKTOWAŁ upr.bud.nr	inż. Renata Żebrowska upr. bud. nr KUP/0055/P00S/05	Data 15.11.2022r.
		Skala 1:100
		rys. 3

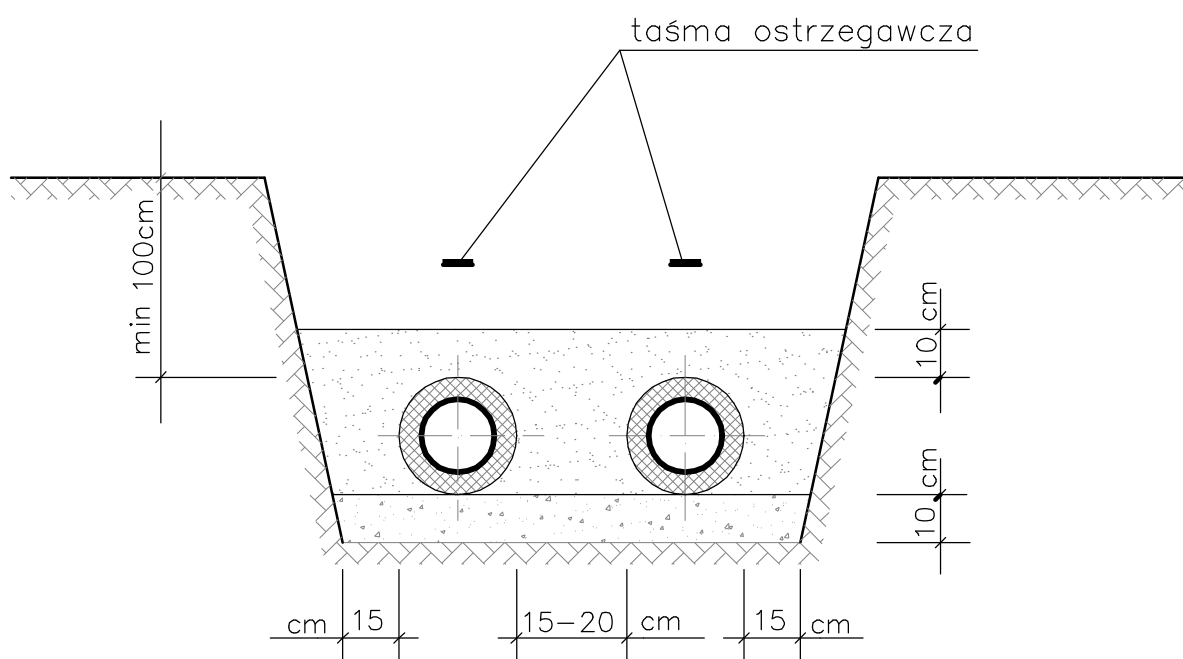


RZĘDNE TERENU, ISTNIEJĄCEJ INFRASTRUKTURY (WG PZT.) ORAZ PROJEKTOWANEGO PRZYŁĄCZA +0.07m W STOSUNKU DO RZĘDNYCH OBECNYCH ZE WZGLĘDŲ NA WPROWADZENIE BAZY OBIEKTÓW DANYCH TOPOGR. BDOT 500.

## PRZYŁĄCZE UL. 3 MAJA 4

MIEJSKIE PRZEDSIĘBIORSTWO ENERGETYKI CIEPLNEJ 87 –800 WŁOCŁAWEK, ul. Płocka 30/32		
TYTUŁ :	PROFIL PRZYŁĄCZA CIEPLNEGO.	
INWESTOR :	MPEC WŁOCŁAWEK	
OBIEKT :	PRZYŁĄCZE CIEPLNE	
ADRES :	WŁOCŁAWEK UL. 3 MAJA 4, DZ. NR 114 KM 46	
PROJEKTOWAŁ upr.bud.nr	inż. Renata Żebrowska upr. bud. nr KUP/0055/P00S/05	Data 15.11.2022r.
		Skala 1:100
		RYS. 4

# SYTUACJA RUR PREIZOLOWANYCH W WYKOPIE.



MIEJSKIE PRZEDSIĘBIORSTWO ENERGETYKI CIEPLNEJ 87 –800 WŁOCŁAWEK, ul. Płocka 30/32		
TYTUŁ :	SYTUACJA RUR W WYKOPIE	
INWESTOR :	MPEC WŁOCŁAWEK	
OBIEKT :	PRZYŁĄCZA CIEPLNE	
ADRES :	WŁOCŁAWEK UL. 3 MAJA 3/5 i 3 MAJA 4 DZ. NR 114/1 KM 46	
PROJEKTOWAŁ upr.bud.nr	inż. Renata Żebrowska upr. bud. nr KUP/0055/P00S/05	Data 15.11.2022r.
		Skala: –
		RYS. 5